

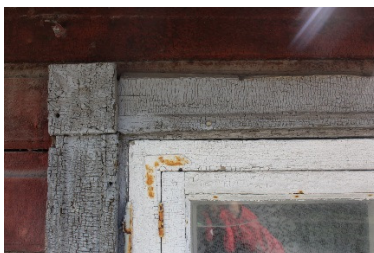
Rüütli 32-34, Paide

Müüa 1-korruseline kahest palkmajast koosnev hoonekompleks Paide vanalinna piirkonnas.

Vanem hooneosa on ehitatud 19. sajandi keskel, uuem osa ümberehitusena 20. sajandi alguses.

Maja asub kesklinna läheduses, vajab ennistamist.

Hind 26 000 eurot.

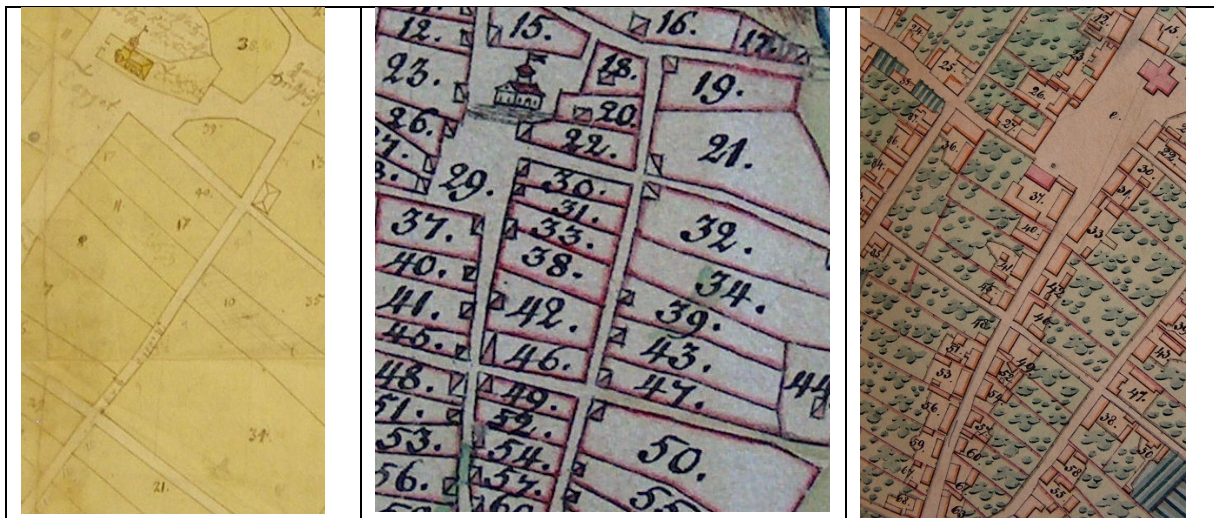


| | |
|---------------------------|--------------------------------------|
| Address: | Rüütli 32-34, Paide, Järvamaa |
| Ehitusaeg: | 19. saj keskpaik – 20. saj. algus |
| Korruseid: | 1 (+ 1 köök-tuba katusealuses osas) |
| Konstruktsioon: | Rõhtpalk |
| Tube: | 8 + 1 köök |
| Eluruumid: | 226,7 m ² |
| Hoonealune: | 302 m ² |
| Krunt: | 1428 m ² |
| Kommunikatsioonid: | Olemas vesi, kanalisatsioon, elekter |
| Küte: | Ahiküte |

AJALOOLISED ANDMED

Rüütli tänav on üks Paide vanemaid tänavaid. Juba 17. saj lõpul koostatud Paide linna plaanil kannab tänav sellist nime ning 1696. aasta linnaplaani ja 1698. a majaomanike andmete põhjal saab järeldada, et praegune Rüütli 32-34, sel ajal Benedict Jürgensonile kuulunud krunt oli hoonestatud juba siis.

Ka 1780-te aastate linnaplaanidel on kinnistu edelanurka märgitud hoone, just sellel kohal kus praegugi asub vanem hooneosa. Kahjuks puuduvad andmed selle kohta, kas sel ajal kreisi rentmeister major Peter Cramerile ja hiljem pr von Maydellile kuuluval krundil asunud hoone on mingis osas sama, mis praegune. Hiljem kuulus krunt veel kingsepp Lagerquistile ja kübarsepp Thomsonile. Kui 1848. aastal koostati järgmine linnaplaan, asus krundil praeguse hoonekompleksi asukohal ja sama mahuga ehitis. Seega on võimalik, et eriti hoone vanem, madalam osa pärineb vähemalt 19. sajandist ning et hoone kõrgem, lõunapoolne osa on hiljem ümber ehitatud (ehitisregistri andmetel on esmase kasutuse aasta 1917). 19. sajandi teisel poolel kuulus kinnistu tiser Reinhardtile (1849), alates 1873. aastast mölder Wiraltile, seejärel Indermittele ning alates 1913. aastast von Grünewaldtidele.



Kinnistu asub Paide vanalinna kaitsealas, kus kehtib Paide vanalinna muinsuskaitseala põhimäärus (<https://www.riigiteataja.ee/akt/925326>), vt Paide muinsuskaitse ala kaarti: http://www.weissenstein.ee/dokumendid/Paide_muins_piir.pdf

Muinsuskaitsealal asuva ehitise omanik peab arvestama muinsuskaitseadusest tulenevate kitsendustega (Muinsuskaitseadus § 24). Kokkuvõtlikult tähendab see, et ehitustööd ja kaevetööd tuleb kooskõlastada Muinsuskaitseametiga. Enne suuremahulisi restaureerimistöid tuleb tellida muinsuskaitse eritingimused ja projekt, kuid väiksemamahulisi remont- ja hooldustöid võib omanik teostada ise. Hoone korrastustöid planeerides abistab Muinsuskaitseamet nõustamisega ning hoone säilimise tagamiseks ja restaureerimistöde teostamiseks on võimalik taotleda toetust nii Muinsuskaitseametilt kui ka Paide linnavalitsuselt. (<http://muinas.ee/toetused>; <http://paide.kovtp.ee/restaureerimine>)

ASUKOHT

Rüütli tänav asub Paide kesklinnas, selle ääres on Järva Maavalitsus, lähedal SEB kontor. Rüütli tänaval asub üks toitlustuskoht, samuti mõned poed (sh Uuskasutuskeskus). Hoone asub sõidu ja kõnnitee ääres, kahele poole suurt krunti jäävad Vainu ja Kevade tänav. Piirkond on vaikne ja rahulik. Rüütli tänaval kehtib kiiruspiirang 50km/h.

Keskväljakuni on u 300 meetrit.

Paide Gümnaasium ja Spordihall – u 600 m.

Lasteaed (Sookure, u 1 km)

Linnavalitsus (u 300 m)

Söögikohad (Vanalinna kohvik ja Paide Restoran u 300 m, Kreisi trahter u 300 m, Wabakohvik u 500m)

Järvamaa Haigla ja Polikliinik u 700m

Lembitu Park (laste mänguväljakuga) u 600m

Kultuurikeskus u 700 m

Vallimägi (Arvamusfestivali toimumiskoht) u 500m

Wabalinna maja (kohvik, säästva renoveerimise Infokeskus, Majatohtri pood, kontserdid, galerii) u 500m

Bussijaam u 1 km

Paide linnas on kõikjal tasuta parkimine

EHITUSOSADE KIRJELDUS

Hoone koosneb kahest ehitisest.

Põhjapoolne, vanem hoone on madalam, madalama sokliga (mis on praeguse kõnnitee kõrgusest jäänud madalamaks), poolkelpkatusega (kaetud eterniidiga). Rõhtpalkehitis, kaetud algse horisontaallaudisega. Vanad akned, algsed, Paide vanadele majadele iseloomuliku nurgakvaadriga piirdelaudadega.

Selles majaosas on olnud pinnasele ehitatud põrand, mis on praeguseks eemaldatud. Osad siseseinad on samuti eemaldatud, siseseinad kuni palkini puhastatud.

Lõunapoolne ehitise osa võib olla 20. sajandi alguses ümber ehitatud. See hooneosa on kõrgem, viilkatusega (kaetud eterniidiga). Rõhtpalkhoone, algne horisontaallaudis, vanad aknad, algsed Paidele iseloomuliku nurgakvaadriga piirdelauad. Tänavapoolsel küljel vana ehisdetailidega tahveluks, hoovipoolses osas veranda. Siseruumidel ilmselt nõ alt tuulutusega põrand. Säilinud vana ümar plekkahi, vanad pliivid, tahveluksed. Siseruumides alustatud seinte kuni palkideni puhastamist.

Maja all asub võlvkelder.

Ühe hoovipoolse sissekäigu betoontrepp on sisse langenud koos selle kõrval asunud lampkastiga.

Krundil asub praegu mitme boksiga suur puukuur.

Hoovis viljapuude ja pöösaste aed.

ENNISTUSINFO

Säilitamisele ja ennistamisele kuuluvate hoone detailide nimistu on koostatud.

Hoone põhjapoolses osas on põrandad üles võetud (algselt olnud nõ pinnasesse uputatud põrandatüüp), seinad puhastatud kuni palgini. Lõunapoolses osas osaliselt seinad puhastatud palgini.

Mitmed originaaldetailid tuleks säilitada (tahveluksed, hinged, aknad, kremoonid, laelaudis jms).

Esmalt vajaks uuendamist maja vundament, praegused, kunagi paigaldatud saalungid kindlasti eemaldada, et nende vahele rohkem niiskust ei koguneks. Esmajärjekorras ka uuendada katuse harjalaud.

Hoone alumised palgired vajavad ülevaatamist, kuna tänavapind on tõusnud sokli ülemise äärega peaaegu tasa, mistttõttu alumised palgired on saanud kindlasti suure niiskukoormuse.

Hoone lõunapoolse osa põrandad on tänavapoolses servas ilmselt just sellel ära vajunud. Ilmselt on selles hooneosas alt tuulutatav põrandatüüp, mille talad on otstest kahjustunud ja ära vajunud, põrandad tuleks tõenäoliselt avada, et hinnata uuendamisvajadust.

Hoone hoovipoleel on kolm sissekäiku, nendest keskmise juures on sisse kukkunud kuivkäimla lampkast, mis on toonud kaasa ka ukseesise betoontrepi sissekukkumise. Lampkast tuleks kindlasti uuesti üles laduda ning uuendada, et võimalik et trepi taastamine ei ole vajalik, kuna ühe pere vajaduste puhul tuleks see osa hoonest ilmselt ühendada verandaga hooneosaga.

Põhjalikku restaureerimist vajab ehisdetailidega tänavapoolne tahveluks, samuti verandauksed.

Muud renoveerimisvajadused ja –võimalused selguvad hoone põhjalikul ülevaatamisel. Ennistamise kohta saab teavet Paide SRIKist (asub Wabalinna majas, Tallinna 11, Paide), Muinsuskaitseametist ja Paide linnavalitsusest.

Paide SRIK pakub ennistamise toetamiseks:

Nõustamist, koolitusi, vanamaterjali, Majatohtri kaubavalikut, töövahendite laenutamist ja töökoja üüri koos juhendamisega, samuti ajalooliste profiilide järgi uue lauamaterjali (laudis, piirdeliistud) tellimist, uste ja akende restaureerimisteenust ning kokkuleppel renoveerimistöid (krohvimine, värvimine jms).

Paide SRIKi kontakt: paide@srik.ee

Lisaks: Eesti Mükoloogiauuringute Keskus SA (www.mycology.ee) ja ehitusekspert Kalle Pilt pakuvad vanade väarikate hoonete taastada soovijatele tasuta puidu seen- ja mardikakahjustuste uuringuid. Igale sellise hoone ostjale kingiks veel 3 õppefilmi hoonete säilitamise teemal. Tel. 56606663 või kalle@mycology.ee

KONTAKT

Müük: Kristi Rohtla, 5690 6096

Müügiinfo koostanud www.visitjarva.ee, kontakt: info@visitjarva.ee