

Kinnitatud
Järva maavanema
04. novembri 2013. a
korraldusega nr 539



LISA
Järva maakonna terviseprofiil 2012
tegevuskava 2010 – 2013
ja
tegevuskava 2014-2018



Euroopa Liit
Euroopa Sotsiaalfond



Eesti tuleviku heaks

SISUKORD

SISUKORD	3
EESSÕNA	4
I PAIKKONNA ELANIKE TERVIST MÕJUTAVAD TEGURID	5
1. SOTSIAALNE SIDUSUS JA VÕRDSED VÕIMALUSED.....	12
2. LASTE JA NOORTE TURVALINE NING TERVISLIK ARENG	19
3. TERVISLIK ELU-, ÕPI- JA TÖÖKESKKOND.....	22
4. TERVISLIK ELUVIIS.....	30
5. TERVISETEENUSED.....	30
II PEAMISED PROBLEEMVALDKONNAD JA SEKKUMISVAJADUSED.....	32
1. Sotsiaalne sidusus ja võrdsed võimalused.....	32
2. Laste ja noorte turvaline ning tervislik areng.....	32
3. Tervislik elu-, õpi- ja töökeskkond.....	32
4. Tervislik eluviis.....	33
5. Terviseteenused.....	33
III JÄRVAMAA TERVISEEDENDUSE TEGEVUSKAVA 2013 – 2015.....	34
IV KASUTATUD TEABEALLIKAD JA KIRJANDUS	35

EESSÕNA

Maakonnast ülevaate saamiseks on vaja koostada terviseprofiil. See võimaldab meil planeerida oma tegevusi, süsteemselt kavandada, korraldada ja luua Järvamaal veelgi enam inimese tervist väärtustava ning tervislikke eluviise soodustavat keskkonda.

Esimene Järva maakonna terviseprofiil koostati 2010. aastal ja statistilisi andmeid täiendati 2011. a.

Statistiliste andmete monitooring ajavahemiku 2010-2012. a kohta võimaldab koostada Järva maakonna terviseprofiilile lisa, uuendada tegevuskava aastateks 2014-2017. Jälgida, kas eelnevatel aastatel planeeritud tegevused täitsid oma ülesande ja soodustasid tervislikke eluviise maakonnas.

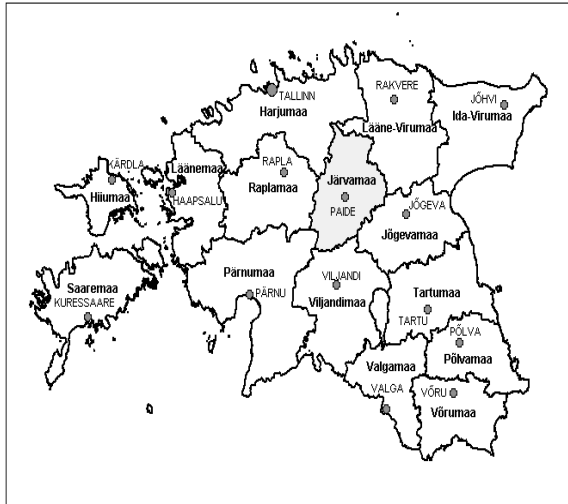
Täna kõiki inimesi, kes aitasid monitooringut koostada. Loodan, et sama aktiivselt osalevad järvakad ka uue tegevuskava elluviimisel.

Lugupidamisega

Tiina Oraste
Järva maavanem

I PAIKKONNA ELANIKE TERVIST MÕJUTAVAD TEGURID

Eesti Vabariigi üldpindala koos Peipsi järvega on 48 277,1 km². Järvamaa üldpindala 2 459,59 km² moodustab Eesti pindalast 5,1 %.



Joonis 1. Järvamaa asend ja piirid Eesti kaardil
Allikas – Järvamaa aastaraamat



Joonis 2. Järvamaa pindala
Allikas – Järvamaa aastaraamat

2005. a eraldus Järvamaast Lehtse vald ja ühines Tapa vallaga, sellega vähenes Järvamaa pindala 163 km² võrra.



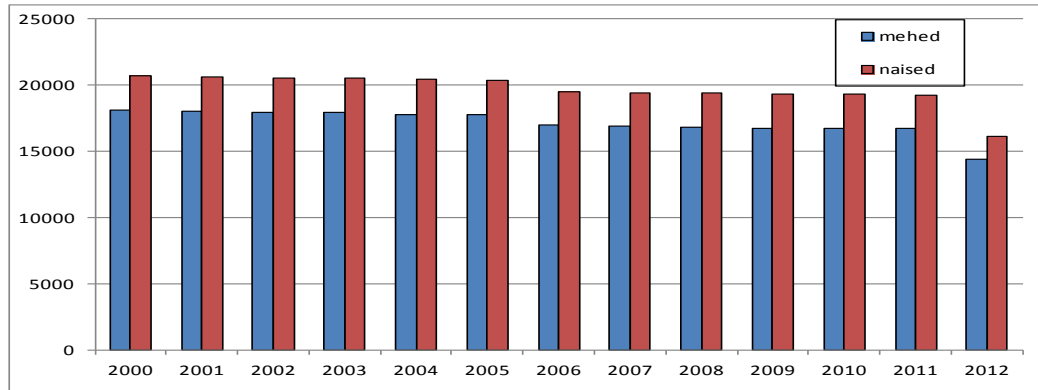
Joonis 2. Järva maakonna haldusjaotus
Allikas – Järvamaa aastaraamat

Alates 2005. a koosneb Järvamaa kaheteistkümnest kohalikest omavalitsusest, milles 11 valda ja 1 linn. Maakonnakeskuseks ongi Paide linn.

	2000	2001	2002	2003	2004	2005	2006	2007	2008	2009	2010	2011	2012
mehed	17382	17315	17128	16931	16641	16406	16186	15968	15741	15544	15347	15077	14390
naised	19822	19683	19159	19251	18848	18528	18307	18057	17804	17583	17288	16969	16147
kokku	37204	36998	36287	36182	35489	34934	34493	34025	33545	33127	32635	32046	30537

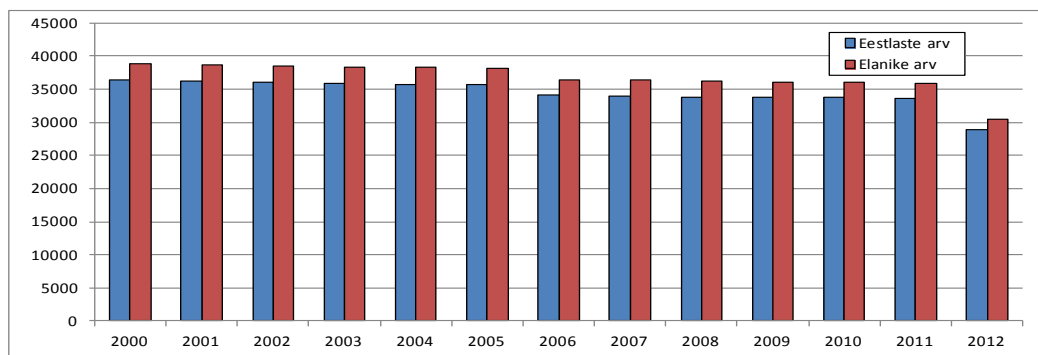
Tabel 1. Järvamaa keskmine rahvaarv

Allikas – Eesti Statistikaamet



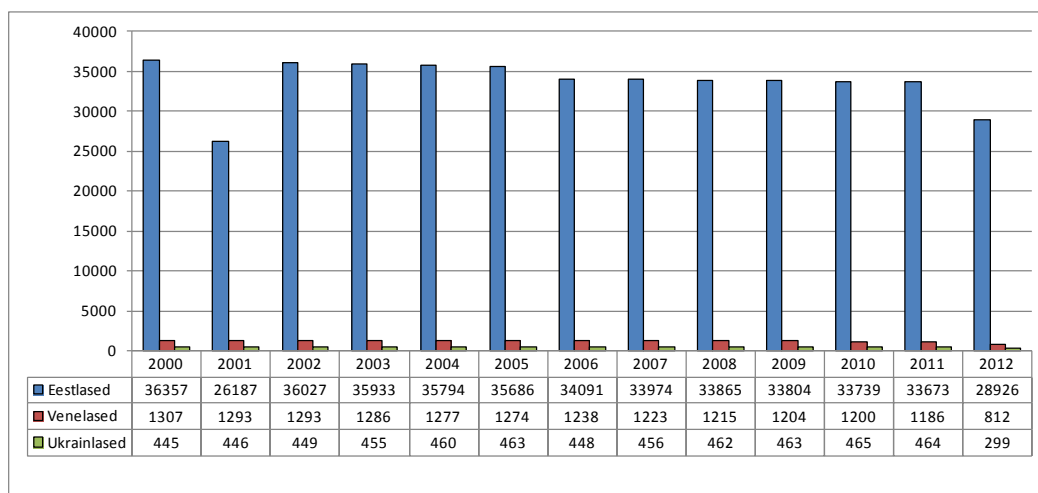
Joonis 4. Järvamaa rahvastik soo järgi.

Allikas – Eesti Statistikaamet



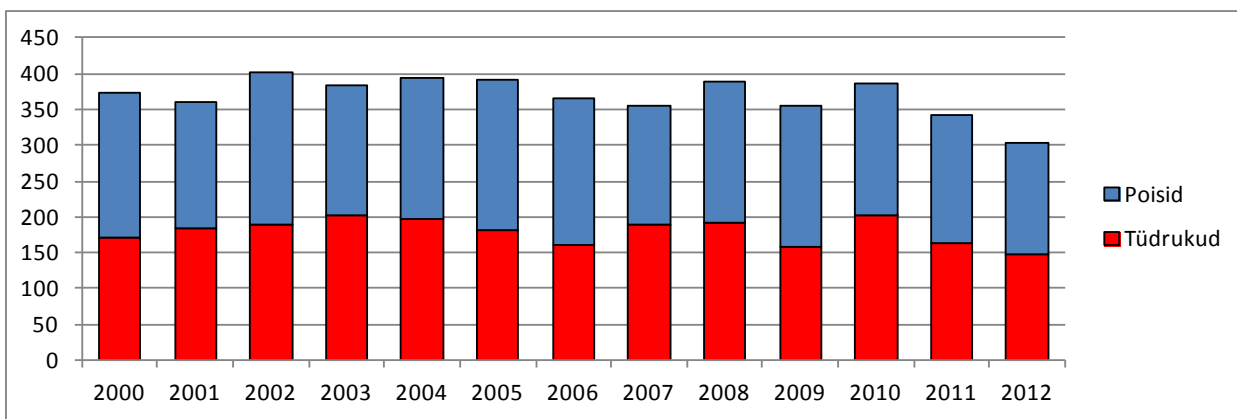
Joonis 5. Eestlaste arv Järvamaal

Allikas – Eesti Statistikaamet

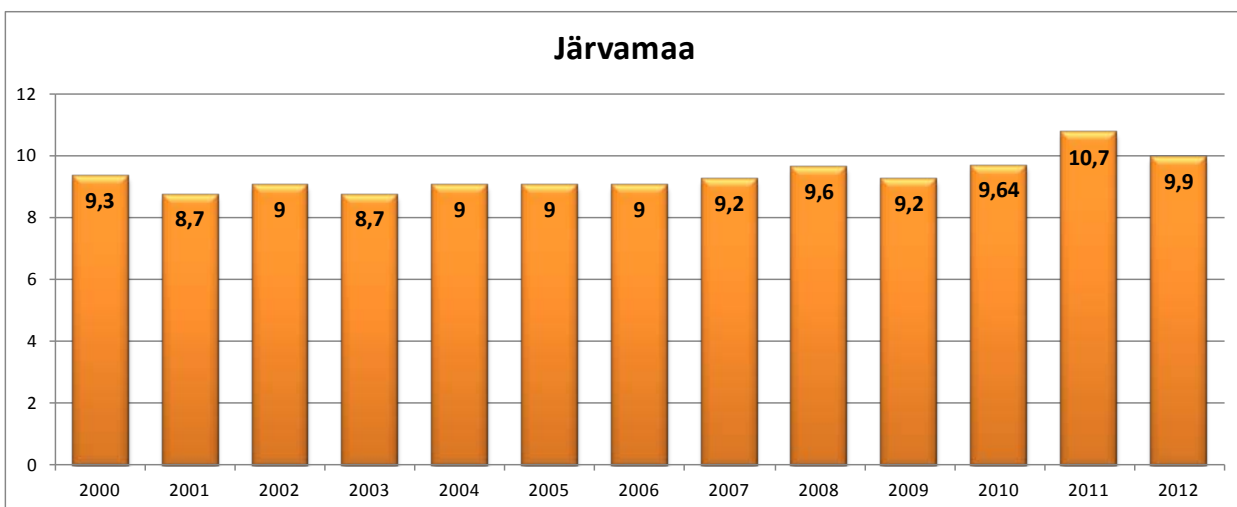


Joonis 6. Rahvuslik koosseis

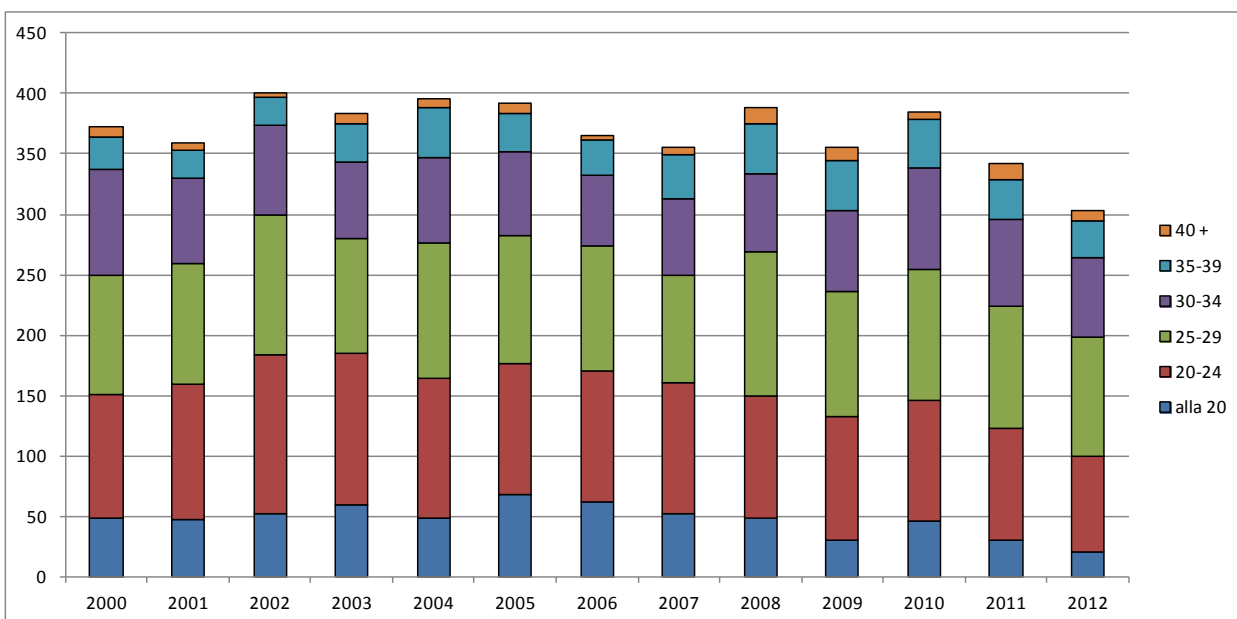
Allikas – Eesti Statistikaamet



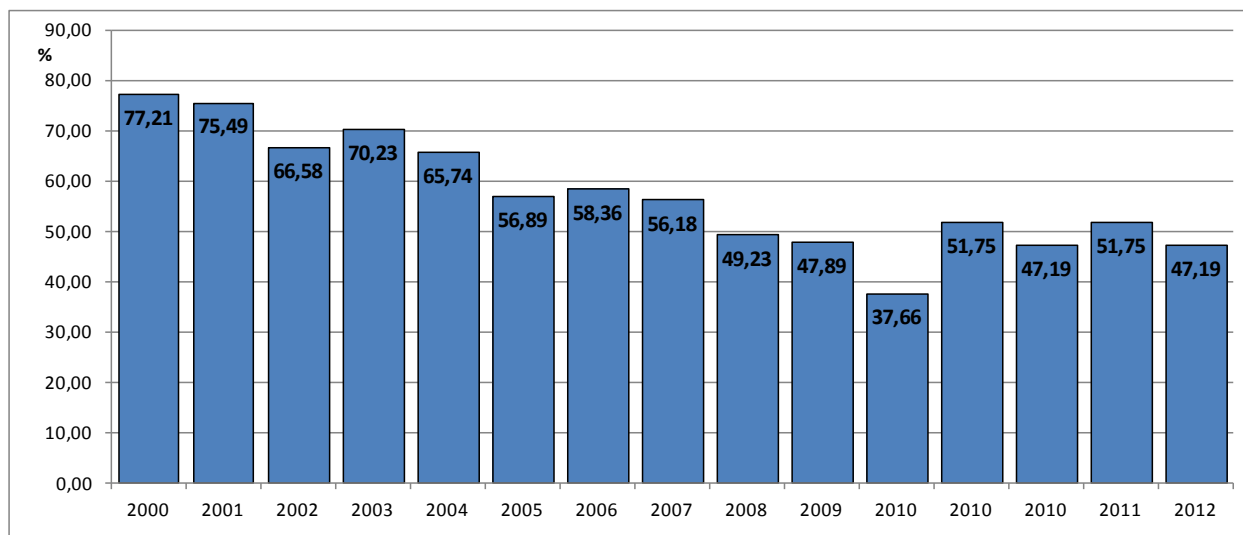
Joonis 7. Elussünnid soo järgi
Allikas – Eesti Statistikaamet



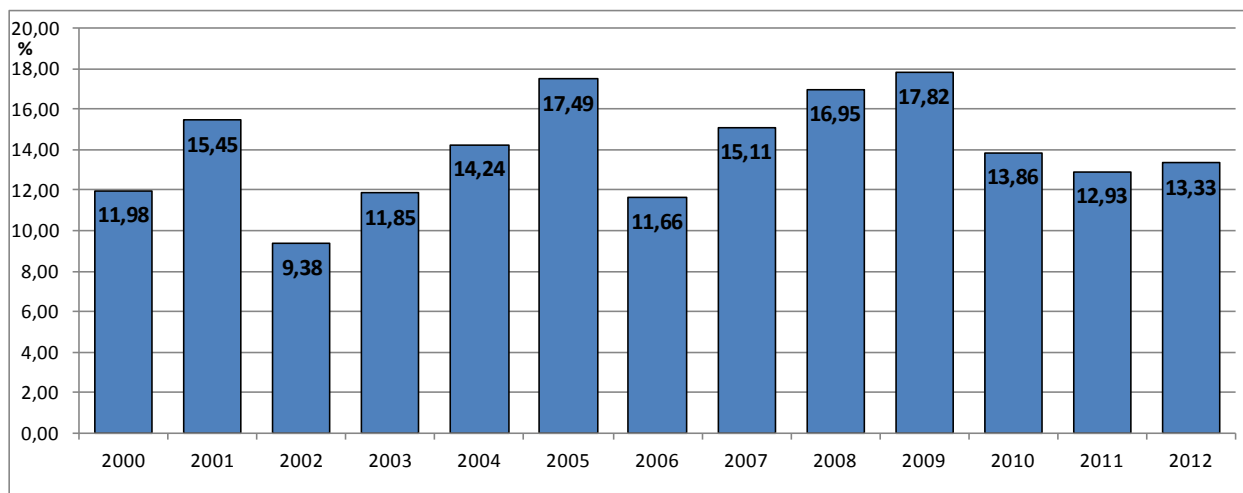
Joonis 8. Sünnimuse üldkordaja 1000 naise kohta
Allikas – Eesti Statistikaamet



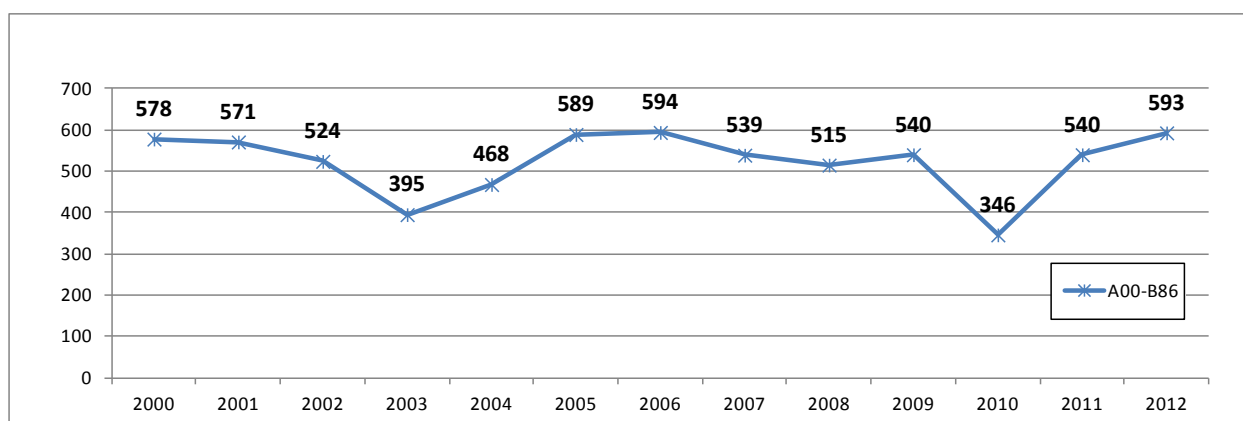
Joonis 9. Elussünnid ema vanuse järgi
Allikas – Eesti Statistikaamet



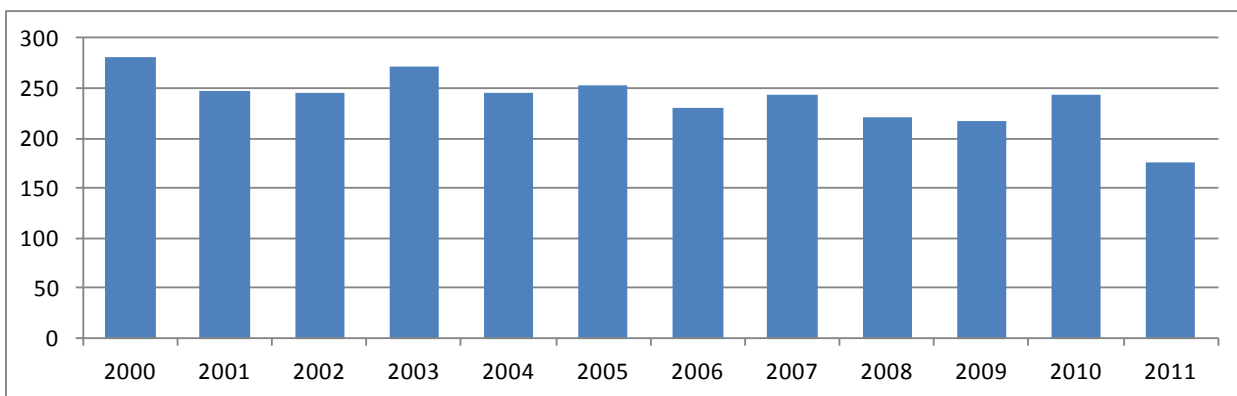
Joonis 10. Abordid 1000 sünni kohta Järvamaal
Allikas – Eesti Statistikaamet



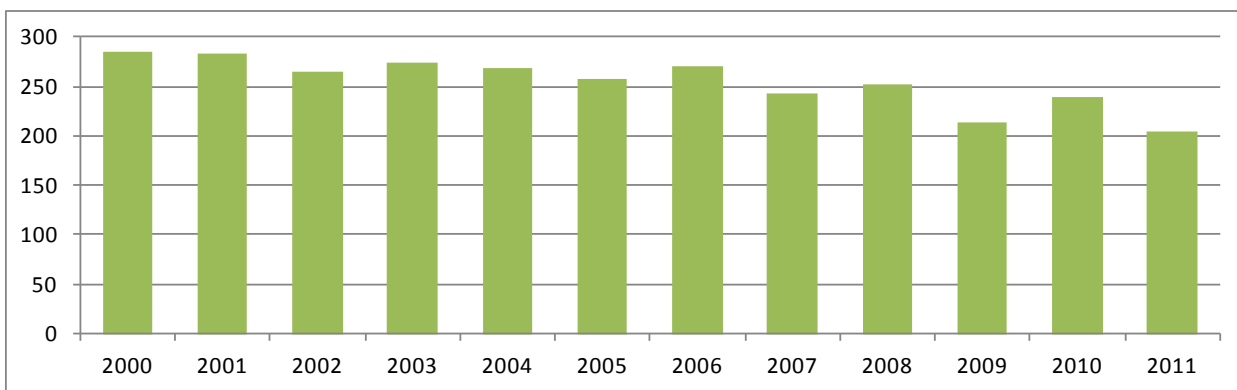
Joonis 11. Suitsetamine ema raseduse ajal 1000 sünnitaja kohta
Allikas – TAI



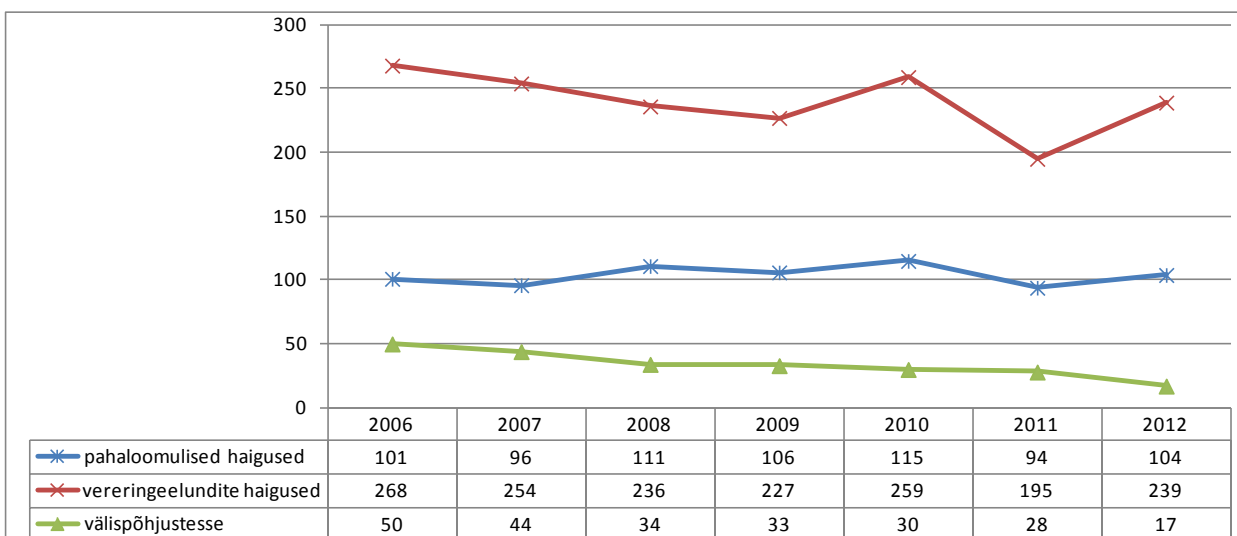
Joonis 12. Esmahaigestumine nakkushaigustesse
Allikas – TAI



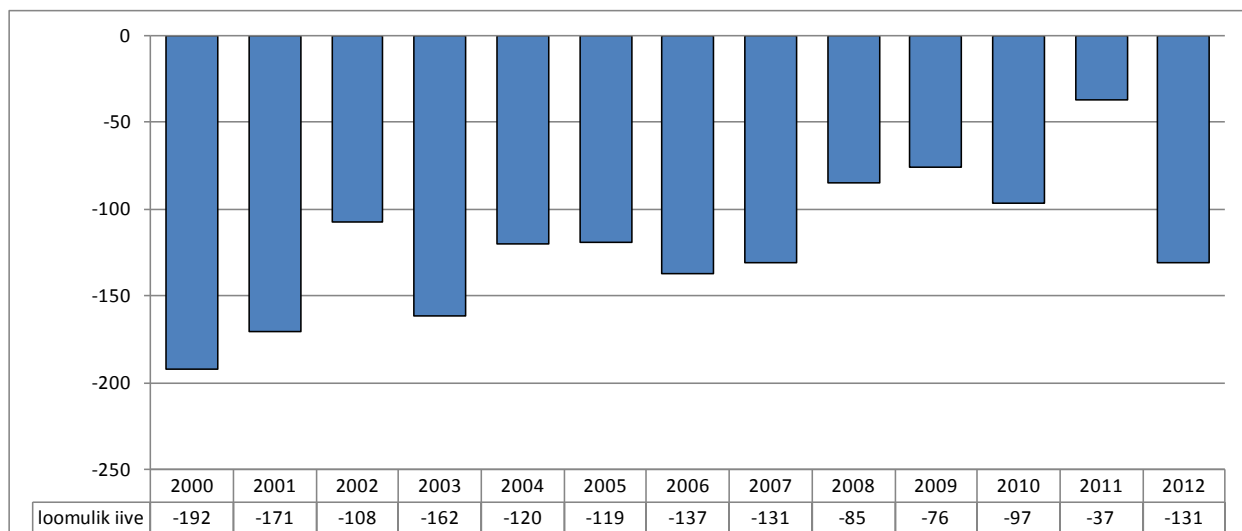
Joonis 13. Surmad Järvamaal – naised
Allikas – Eesti Statistikaamet



Joonis 14. Surmad Järvamaal – mehed
Allikas – Eesti Statistikaamet



Joonis 15. Suremuskordaja 100 000 elaniku kohta Järvamaal
Allikas – TAI



Joonis 16. Loomulik iive
Allikas – Eesti Statistikaamet

Rahvastiku keskmine asustustihedus maakonnas on 14,7 in/km². Suurim asustustihedus on Paide linnas (971,5 in/km² kohta) ja valdadest Türi vallas (18,6 in/km² kohta). Väikseima asustustihedusega on Albu ja Koigi vald 5,5 inimesega ruutkilomeetri kohta. Maakonna keskmine rahvaarv arvestab nii sisse-kui välisrännet. Millest väljaränne on suurem kui sisserränne. Olulisteks väljarände põhjuseks on tööle asumine suurlinnadesse ja välismaale. Elanike arv väheneb stabiilselt ca 2000 elaniku võrra 1 aasta jooksul. Kõige rohkem elanikke on Türi suurvallas ja Paide linnas.

Järvamaal on alates 2000. aastast elanud kogu aeg rohkem naisi kui mehi. Meeste osakaal rahvastikust oli 2000.a. 46,7%, naiste oma 53,3%. Niisugune vahekord on säilinud ka aastaks 2013. Rahvastikust moodustavad seisuga 01.01.2013. a mehed 47,7% ja naised 52,3%.

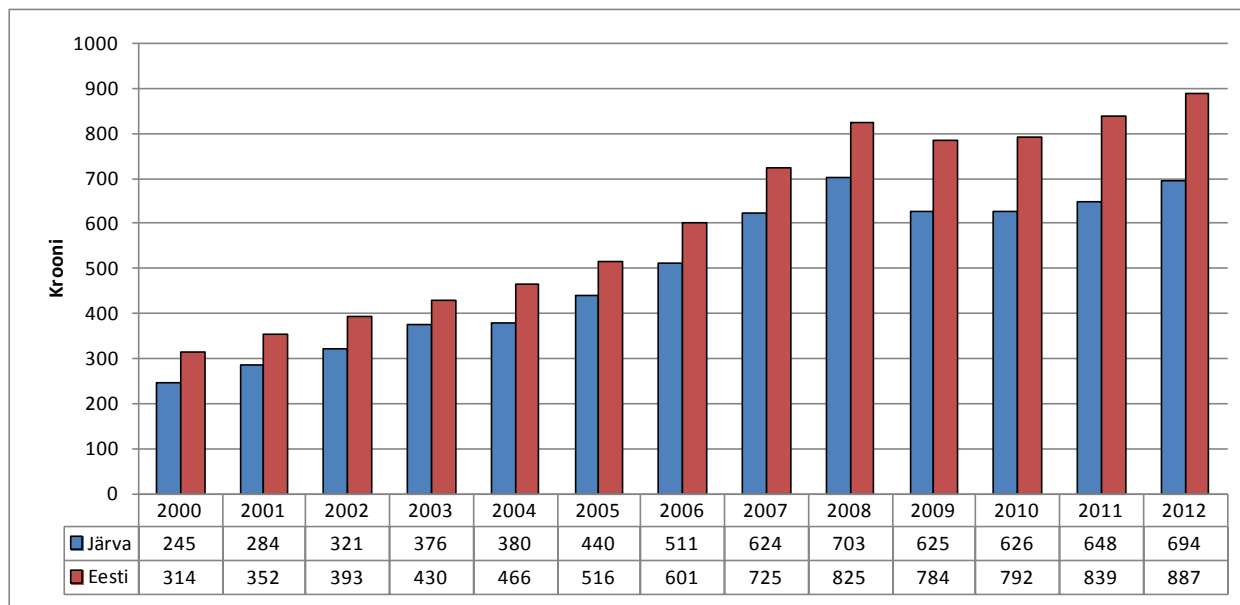
Eestlaste osakaal kogu elanikkonnast on stabiilne. 2005 .a. kui eraldus Lehtse vald, elab maakonnas eestlasi ca 93,5%. Järvamaal on teistest rahvustest enam venelasi ja ukrainlasi. Erinevate rahvusgruppide osatähtsus maakonna elanikkonnast on väike. Muukeelsele elanikkonnale antakse haridust Paide Ühisgümnaasiumis. Ingerisoomlased ja ukrainlased on moodustanud oma seltsid.

Sündimuse üldkordaja Järvamaal on alates 2000. a stabiilselt ca 10 sündi 1000 elaniku kohta. 2012. a oli see näitaja 9,9 sündi 1000 elaniku kohta. Lapse sünni registreerimisel kantakse tema elukohaks ema elukoht. Kui 2000. a sündis 172 tüdrukut ja 201 poissi, siis 2012. a on sündis 155 poissi ja 148 tüdrukut. Kõige rohkem sünnitavad ema vanuse järgi Järvamaal lapsed naised vanuses 20-24, mis moodustas 2000. a koguarvust 27,4%. Suuruselt järgmine vanusegrupp on 25 – 29, mis 2000. a moodustas 26,5%. 2012. a sünnitavad ema vanuse järgi kõige rohkem naised vanuses 25-29, mis moodustas koguarvust 32,7%, suuruselt järgmise grupi moodustavad naised vanuses 20-24, mis koguarvust teeb 26,0%. Sündimuse üldkordaja on Järvamaal madalam kui Eesti sama näitaja. 2010.a. Järvamaa üldkordaja on 9,64, Eesti vastav näitaja on 11,8. 2011. a oli sündivuse üldkordaja Järvamaal 1000 naise kohta 10,7, kuid 2012. a langes see 9,9-ni. Sündimus on langenud vanusegruppides 15 – 17 ja 25 – 29 aastat. Tõusnud on sünninäitajad vanusegruppides 30 – 34 ja 35 – 39 aastat. Kõige rohkem elussünde oli 2010. a % kõikidest sünnitustest vanusegrupis 30 – 34 ehk 92,89%. Abortide arvu vähenemine aasta – aastalt näitab meie inimeste teadlikkuse kasvu, võrreldes 2000. a on see vähenenud pea poole võrra. Sellele on kaasa aidanud järjepidev teavitustöö ja TAI poolt maakonda suunatud tasuta kondoomid.

Suitsetajate osakaal sünnitajate hulgas oli madal 2002. ja 2006. a, kõrge 2009. a. 2012. a moodustas see esmasünnitajate hulgast 13,33%. Esmahaigestumine nakkushaigustesse oli madal 2003. ja 2010. aastal, kuid 2012. a sama kõrge kui 2008. a. Naiste suurem suremus on vanusegrupis 80 – 84 aastat 2010. a. Sama võib ütelda kõikide aastate lõikes. Meeste suremus vastupidi naiste suremusele on suurem just vanusegrupis 70 – 74 aastat. Seega naised on elujõulisemad ning elavad tervislikumalt ning kauem. Kõige suurem on suremuskordaja vereringeelundite haigustesse Järvamaal. Kõige kõrgem negatiivne loomulik iive oli 2000. a, madalaim 2011. a ehk -3,7 ja tõusis jälle 2012. aastaks.

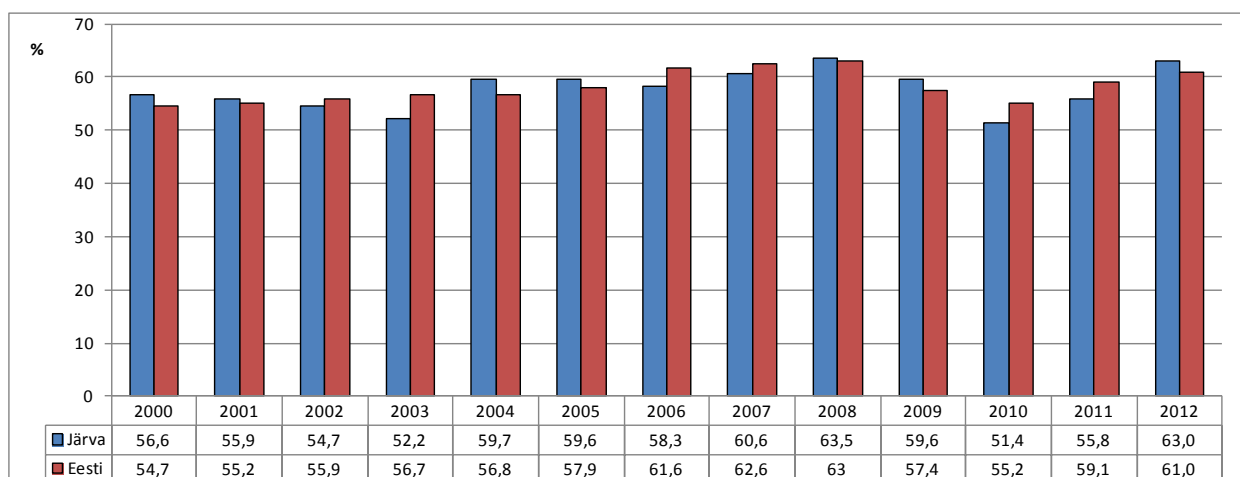
1. SOTSIAALNE SIDUSUS JA VÕRDESED VÕIMALUSED

Sotsiaalsel sidususel on otsene seos tervisega. Sidususe kõrge tase toetab ka sotsiaalset turvalisust, mis on üks olulisi tervisemõjureid. Turvalisust iseloomustavad eelkõige tööhõive ja vaesuse näitajad. Tõrjutud sotsiaalsete gruppide olemasolu on risk elanikkonna tervisele. Võrdsed võimalused ja võrdne ligipääs teenustele parandavad sotsiaalset sidusust, turvalisust ja tervisenäitajaid.



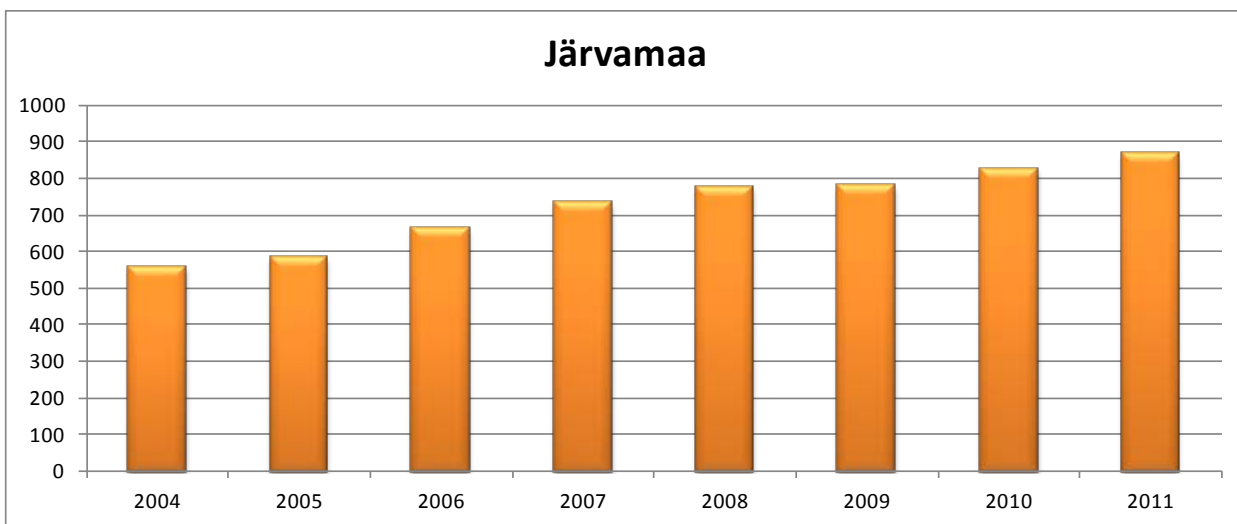
Joonis 17. Keskmise brutopalk

Allikas – Eesti Statistikaamet

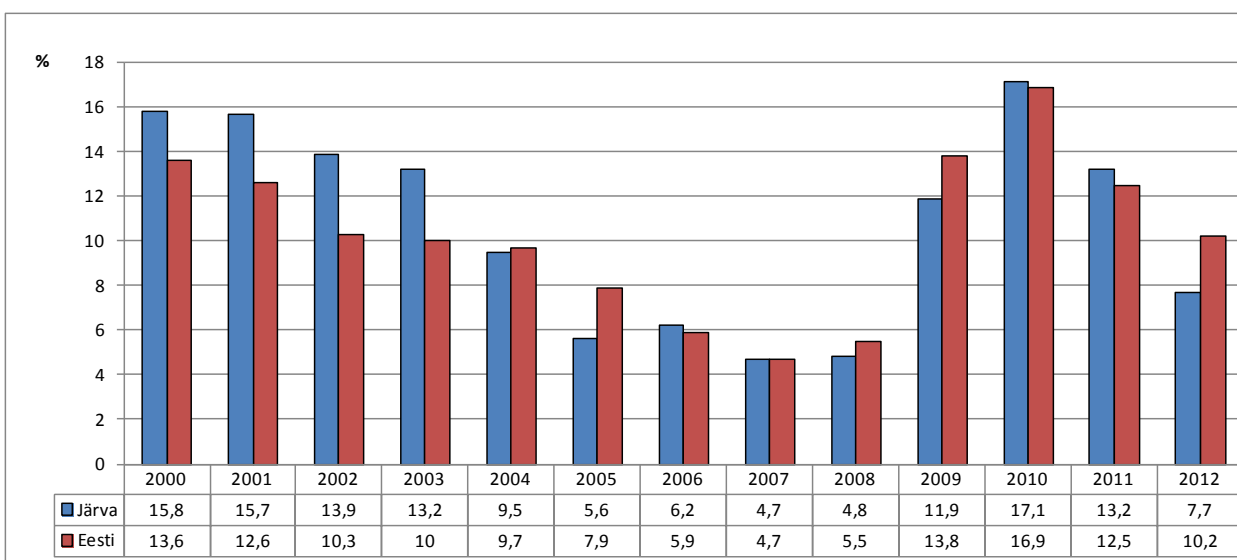


Joonis 18. Hõivatute osakaal

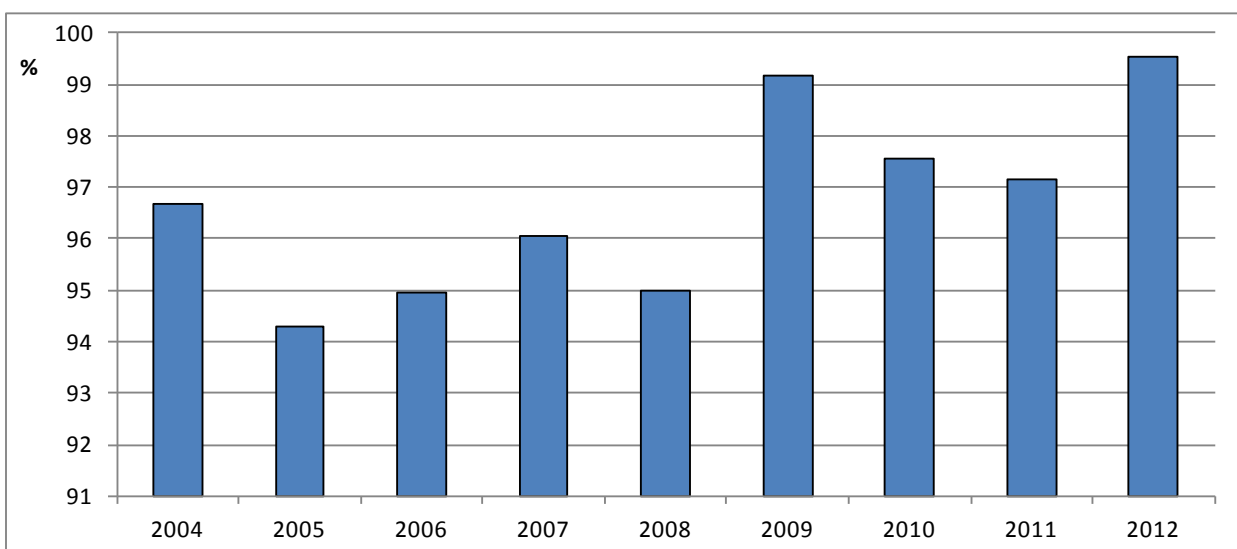
Allikas – Eesti Statistikaamet



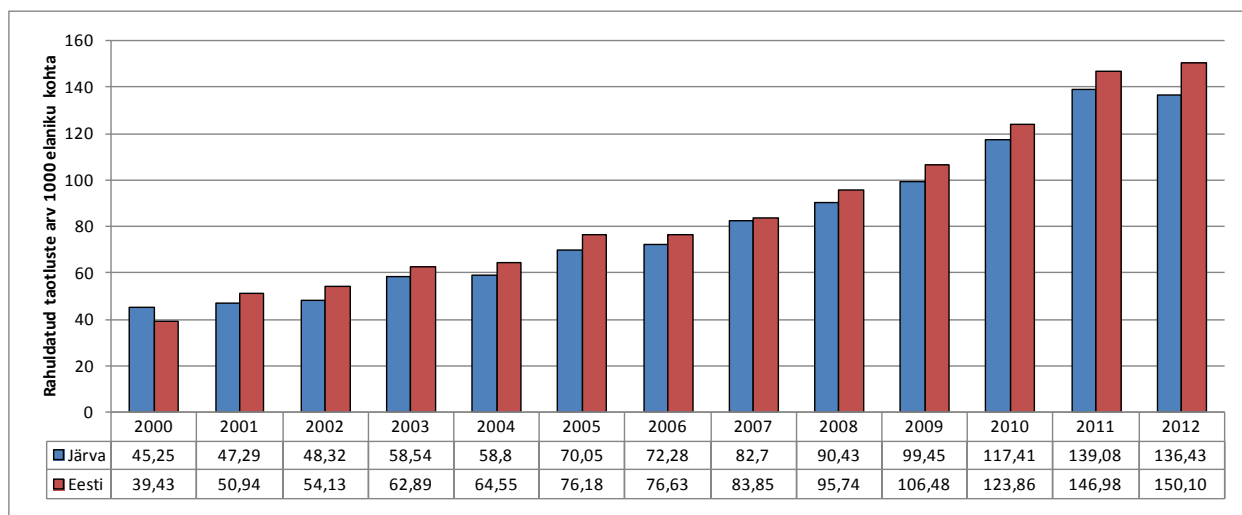
Joonis 19. Majanduslikult aktiivsed ettevõtted Järvamaal
Allikas – Eesti Statistikaamet



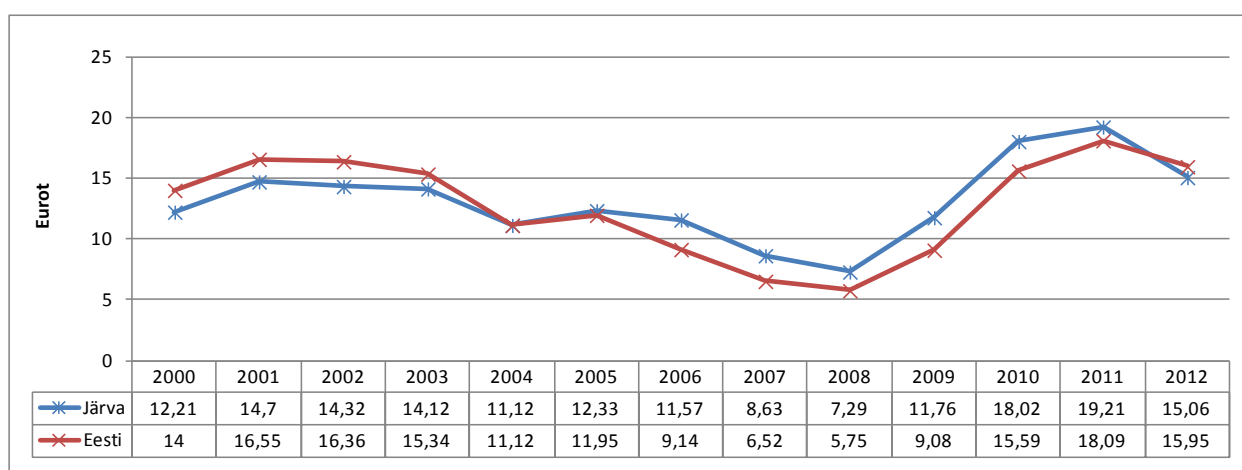
Joonis 20. Töötuse määr
Allikas – Eesti Statistikaamet



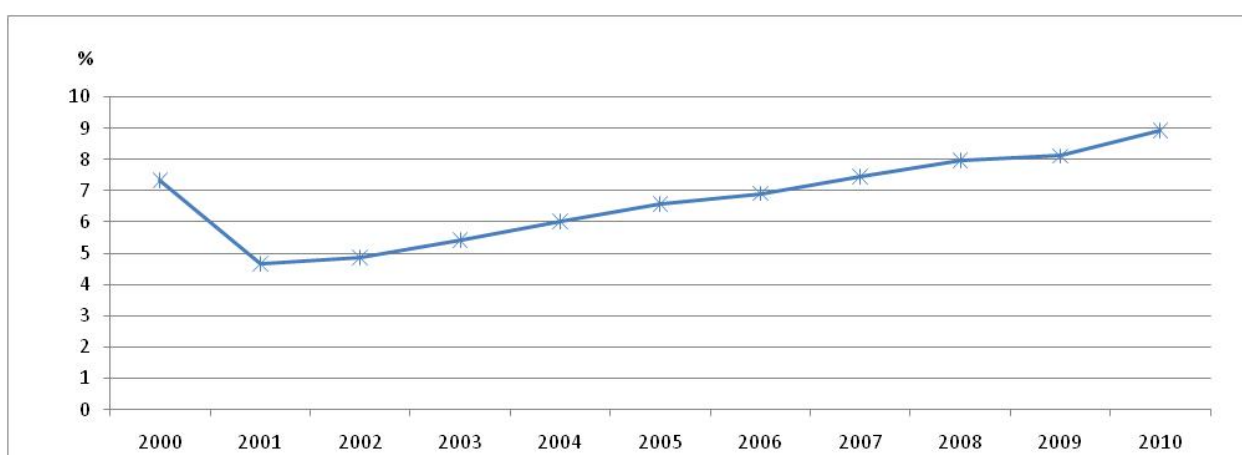
Joonis 21. Ravikindlustatute osakaal
Allikas – Eesti Haigekassa



Joonis 22. Rahuldatud taotluste arv 1000 elaniku kohta
Allikas – Eesti Statistikaamet



Joonis 23. Väljamakstud toimetulekutoetus ühele elanikule
Allikas – Eesti Statistikaamet



Joonis 24. Töövõimetuspensionäride % tööalisest elanikkonnast Järvamaal
Allikas – Eesti Statistikaamet

Keskmine palk Järvamaal võrreldes Eesti keskmisega on olnud alates 2000. a pidevalt väiksem kui Eesti keskmine, mis on tinginud inimeste tööleasumise suurematesse keskustesse, eriti Tallinna ja väljaspool Eestit.

Järvamaa elanikkonna hõivatus tööturul on enamus aastatel väiksem kui Eesti keskmine. Järsk langus toimus aga 2009. aastal, mille põhjustas ettevõtete toodangu ja teenuste mahtude ning turgude kahanemine või hoopis kadumune nii Eestis kui välismaal. 2012. a on Järvamaa elanike hõivatus tööturul jõudnud samasse suurusjärku 2008. a ja kõrgem kui Eestis.

Kõige rohkem on Järva maakonnas põllumajanduse, metsamajanduse ja kalapüügi sektori ettevõtteid. Registreeritud ettevõtete arv suureneb järk-järgult.

Töötuse määra näitaja võrreldes kogu Eestiga on üldjuhul sama. Töötus oli madalaim 2007. a, järsult tõusis 2009. a ehk masu ajal. Järvamaal on töötus väiksem kui Eestis keskmiselt 2012. a. Järvamaal registreeriti 2012. a jooksul 2289 töötut, nendest uusi 1490. Kõige rohkem oli töötuid Türi vallas /750/ ja Paide linnas /691/, kõige vähem Koigi vallas /47/. 2012. a jooksul asus uuesti tööle 1165 töötut. Töötuna arveloleku periood on lühenenud, uus töökoht leiti enamasti 3-4 kuu jooksul.

Ravikindlustatute arv Järvamaal on 2012. a kõrgem kui varasematel aastatel. Need, kes ei ole ravikindlustatud on just pikaajalised töötud.

Rahuldatud toimetulekutoetuste taotlejate arv on Eesti keskmisest 1000 elaniku kohta suurem vaid 2000. aastal. Nii nagu Eestiski on taotlejate arv tõusnud 2012. aastaks võrreldes 2000. aastaga kolmekordseks.

Alates 2005. a on väljamakstud toimetulekutoetus ühe elaniku kohta Järvamaal suurem kui Eestis. Toimetulekutoetuse väljamaksmise korda muudeti 2009. a. Kõige rohkem maksti toetust 1 elanikule 2011. a. Toimetulekutoetuseks maksti 2012. a välja Järvamaal kokku 467 821 eurot, sellest Paide linnas üle 204 tuhande ning Türi vallas üle 136 tuhande, küllaltki kõrge oli see ka Koeru vallas, üle 39 tuhande euro.

Töövõimetuspensionäride arv oli väike 2001. a võrreldes kogu tööealise elanikkonnaga Järvamaal, kuid sellest ajast on see jätkuvalt tõusuteel. Ravikindlustusega isikute seas on nende aastatega suurenenud puuetega inimeste osakaal. Maakonnas on 171 puudega last vanuses kuni 18 eluaastat. 2009. aastast muutus puude raskusastme määramine ja taotlemine ning toetuse suurus.

Järvamaa kõrgeim autasu on Järvamaa vapimärk

Järvamaa Vapimärk on asutatud Järvamaale osutatud teenete tunnustamiseks, st Vapimärgi kavaler on oma töö ja tegevusega oluliselt kaasa aidanud Järvamaa arengule.

Järvamaa Vapimärk on maakonna kõrgeim autasu, mida antakse välja alates 1998. aastast.

Järvamaa Vapimärki annavad välja Järva maavanem ja Järvamaa Omavalitsuste Liit Järvamaa elanikele, erandina ka Eesti ja välisriikide kodanikele, kellel on eriti silmapaistvaid isiklikke teeneid Järva maakonna ees. Märk antakse kavaleridele üle üks kord aastas Eesti Vabariigi aastapäevaks.

Alates 1998. aastast kuni 2012. aastani on välja antud 32 vapimärki.



Järvamaa Teenetemedal

Järvamaa teenetemedal on asutatud Järvamaale osutatud teenete tunnustamiseks ja seda antakse isikutele, kes oma pikaajalise töö ja tegevusega on andnud olulise panuse maakonna arengusse. Alates 2001. aastast kuni 2012. aastani on välja antud 99 teenetemedalit.

Teenetemedali annab üle Järva maavanem.



Järvamaa Teenetemärk

Järvamaa teenetemärk on asutatud Järvamaale osutatud teenete tunnustamiseks ja seda antakse isikutele, kes oma töö ja tegevusega on oluliselt kaasa aidanud Järvamaa arengule, aga ka isikutele, kes on silma paistnud mingi konkreetse, maakonna jaoks olulise saavutusega lühemal ajaperioodil.

Alates 2001. aastast kuni 2012. aastani on välja antud 190 teenetemärki.

Teenetemärgi annab üle Järva maavanem.



Konkurss Järvamaa Aasta Tegu

Konkurss Järvamaa Aasta Tegu kuulutati ajalehe Järva Teataja ja Järvamaa Omavalitsuste Liidu poolt esmakordselt välja 2003. aastal.

Aasta tegu võib olla sündmus või asi, mis on eriti märkimisväärne antud aastal.

Selleks võib olla valminud ehitis, korrastatud koht, oluline festival või muu üritus, mis sai alguse sellel aastal või tekitas suuremat kõlapinda kui eelmistel aastatel; järvalase sulest ilmunud raamat või sündinud taies, sportlik saavutus, mis tõi maakonnale tuntuks; ärimehe poolt laiendatud või loodud ettevõtte, mille kaudu tekitati hulgaliselt uusi töökohti; oluline äriedu, hea idee, tubli tegu, mis päästis kellegi elu või oli lihtsalt hea tegu.

Aasta tegu ei konkureeri teiste maakonnas väljaantavate auhindade ega preemiatega, pigem täiendab neid, sest valimine on laiapõhjaline – kandidaate võivad esitada ja nende poolt hääletada kõik maakonna inimesed. Seega kajastub aasta teo valimisel rahva arvamus.

Järvamaa Aasta Tegu laureaadid on:

- 2003. a - Imavere Arenduse OÜ
- 2004. a - Türi staadion
- 2005. a - Võidupüha paraad Paides
- 2006. a - Tõe ja Õiguse aasta
- 2007. a - Valgehobusemäe suusa- ja puhkekeskuse külastuskeskus
- 2008. a - Segakoor Suisapäisa
- 2009. a - Paide Spordihall
- 2010. a - Mäo liiklussõlm
- 2011. a - Imavere Sotsiaalmaja

Muud tunnustused

- Järvamaa kaunis kool
2007. a - Roosna- Alliku Põhikool
2008. a - Laupa Põhikool
2009. a - Koigi Põhikool
2010. a - Retla Kool
- Andeka lapse auhind gümnaasiumiõpilasele akadeemiliste saavutuste eest
2010. a - Siim Sisask, Türi majandusgümnaasium
2011. a - Maia Salm, Paide Ühisgümnaasium
2012. a - Madis Janno, Paide Ühisgümnaasium

Järva maakonna aasta preemiad kultuuris, spordis, noorsootöös, hariduses ja elutööpreemia.

- **Kultuuripreemiaid antakse välja alates 1992. a.**
Parima kollektiivi preemiat alates 1992. a kuni 2012. a kokku 21.
Kultuurielu edendaja preemiat alates 1997. a kuni 2012. a kokku 17.
Aasta kultuurihoidja preemiat alates 2004. a kuni 2012. a kokku 10.
Elutööpreemiat alates 1993. a kuni 2010. a kokku 16.
Loomingupreemiat alates 1992. a kuni 2003. a kokku 12.
Parima kollektiivijuhi preemiat alates 1992. a kuni 2003. a kokku 12.
Algaja ja lootustandva kollektiivijuhi preemiat alates 1992. a kuni 1996. a kokku 5.
Rahvakunstimeistri preemiat alates 1997. a kuni 2003. a kokku 6.
Eripreemiat alates 1992. a kuni 1998. a kokku 9.
Alates 2011. a antakse kolm preemiat: kultuurelu edendaja, kultuurihoidja ja parima kollektiiv.
- **Spordipreemiaid antakse välja alates 2000. a.**
Aasta sportlase, kollektiivi või võistkonna preemia alates 2004. a kuni 2012. a kokku 9.
Eduka noorsportlase preemiat alates 2004. a kuni 2012. a kokku 9.
Eduka neiu preemiat alates 2007. a kuni 2009. a kokku 3.
Eduka noormehe preemiat alates 2007. a kuni 2009. a kokku 3.
Spordiedendaja preemiat alates 2004. a kuni 2012. a kokku 10.
Aasta meessportlase preemiat alates 2007. a kuni 2012. a kokku 6.
Aasta naissportlase preemiat alates 2007. a kuni 2012. a kokku 6.
Elutööpreemiat alates 2000. a kuni 2011. a kokku 13.
Aasta kehalise kasvatuse õpetaja preemiat alates 2007. a kuni 2009. a kokku 3.
Aastapreemiat alates 2000. a kuni 2003. a kokku 12.
Alates 2012. a antakse välja kaks preemiat: aasta meessportlane ja spordiedendaja.
- **Noorsoopreemiaid antakse välja alates 2001. a.**
Parima noorsootöötaja preemiat alates 2005. a kuni 2012. a kokku 6.
Noortejuhi preemiat alates 2001. a kuni 2012. a kokku 10.
Noorteühenduse preemiat alates 2001. a kuni 2004. a kokku 4.
Aasta noorsootöötaja ja kauaaegse noorsootöötaja preemiat on antud välja ühel korral 2004. a.
Huvijuhi preemiat alates 2001. a kuni 2003. a kokku 3.
Noortejuhi preemiat alates 2001. a kuni 2003. a kokku 3.
Alates 2008. a antakse välja noorsootöö preemia üle aasta.
- **Hariduspreemiaid antakse välja alates 1998. a.**
Aasta õpetaja preemiat alates 1998. a kuni 2012. a kokku 15.
Noore õpetaja preemiat alates 1998. a kuni 2012. a kokku 15.
Klassiõpetaja ja koolieelse lasteasutuse õpetaja preemiat alates 2009. a kuni 2012. a kokku 4.
Elutööpreemiat alates 1998. a kuni 2010. a kokku 13.
Hariduselu edendaja preemiat alates 1998. a kuni 2008. a kokku 10.

Koolieelse lasteasutuse õpetaja preemiat alates 2005. a kuni 2008. a kokku 4.
Algklasside õpetaja preemiat alates 2007. a kuni 2008. a kokku 2.
Koolijuhi preemiat alates 1998. a kuni 2003. a kokku 6.
Kutse-ja kõrghariduse pedagoogi preemiat alates 2005. a kuni 2008. a kokku 2.

Esmakordselt anti välja Järvamaa elutööpreemia, mille eesmärgiks on füüsilise isiku osutatud pikaajaliste teenete väärtustamine maakonnas. Tiitli pälvis 2012. a Järvamaa Haigla arst Rahuleid Välling.

- maavanema vastuvõtul olümpiaadide võitjatele alates 2000. a kuni 2012. a on osalenud kokku 651 õpilast koos juhendajatega
- Järvamaa kaunis kodu tunnustamist alustati 1998. a.
Välja on antud kaunis kodu tiitlit kokku 60 ja 5 kaunima omavalitsuse tiitlit
- Aasta ema tiitlit antakse välja alates 2010.aastast
2010. a - Aile Pent
2011. a - Miia Jürgen
2012. a - Ülle Pent
2013. a - Lii Sammler

Elanike kaasamine

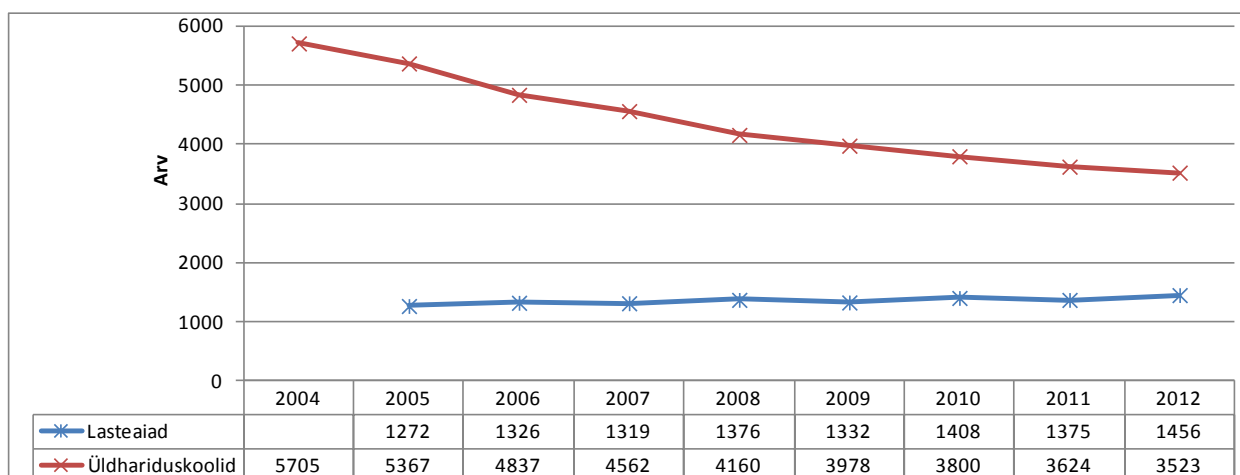
Järvamaa elanikke kaasatakse maakonna otsustusprotsessidesse läbi erinevate arengukavade, ühiskondlike lepete, nõukogude ja komisjonide. Elanikkond on kaasatud otsuste tegemisse ka läbi kolmanda sektori ja vabatahtliku tegevuse.

Elanikke kaasavad tähtsamad institutsioonid on

- alaealiste komisjon
- nõustamiskomisjon
- avatud noortekeskuste projektikomisjon
- spordinõukogu
- kultuuri nõukoda
- tehniliste abivahendite ekspertkomisjon
- tervisenõukogu
- Järvamaa koolide ühendus
- Järvamaa mõisakoolide ühendus
- Koolieelsete lasteasutuste juhtide ühing
- sotsiaaltöötajate ümarlaud
- vigastuste projektimeeskond
- naabrivalve

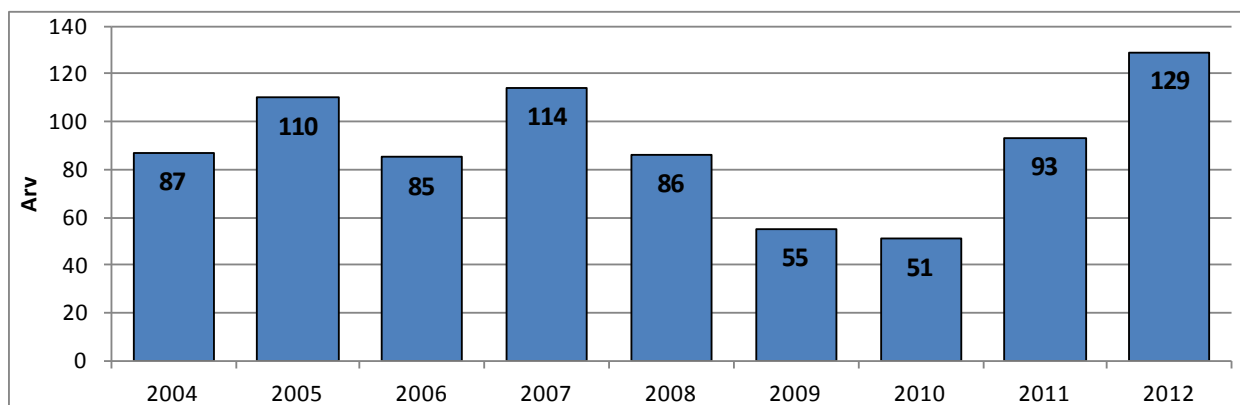
Elanikke kaasatakse arenguprotsessidesse ka läbi külaliikumise. Neid informeeritakse läbi erinevate avalike kodulehtede, maakondliku infoportaali, maakondliku ja kohalike omavalitsuste ajalehtede kaudu. Erinevate meediakanalite kaudu avalikustatakse ka detailplaneeringud. Suureks abiks elanike kaasamisel otsustusprotsessidesse on kohalik raadio. Järvamaa inimesed on harjunud talgutööga. Suur osa Vargamäel ja Valgehobusemäel tehtust on sooritatud just heade talguliste poolt, mis on väga tugevalt sidunud kohalikku kogukonda.

2. LASTE JA NOORTE TURVALINE NING TERVISLIK ARENG



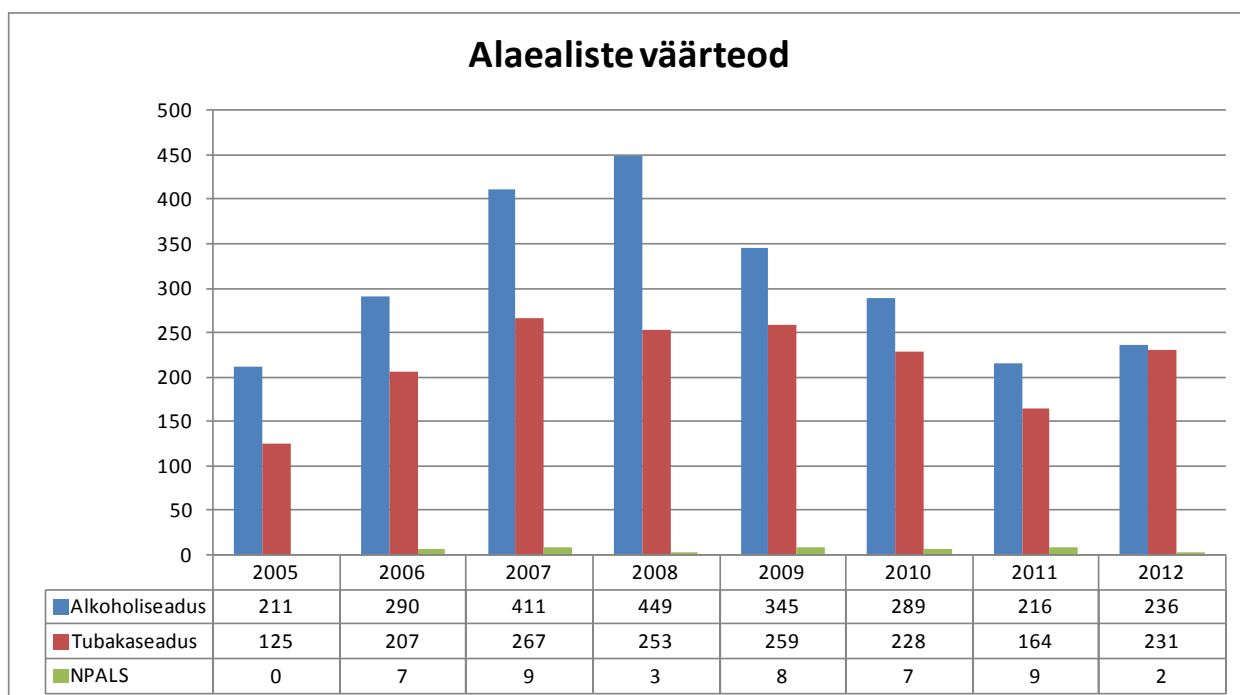
Joonis 25. Järvamaa õpilaste ja lasteaialaste arv

Allikas – Eesti Hariduse Infosüsteem

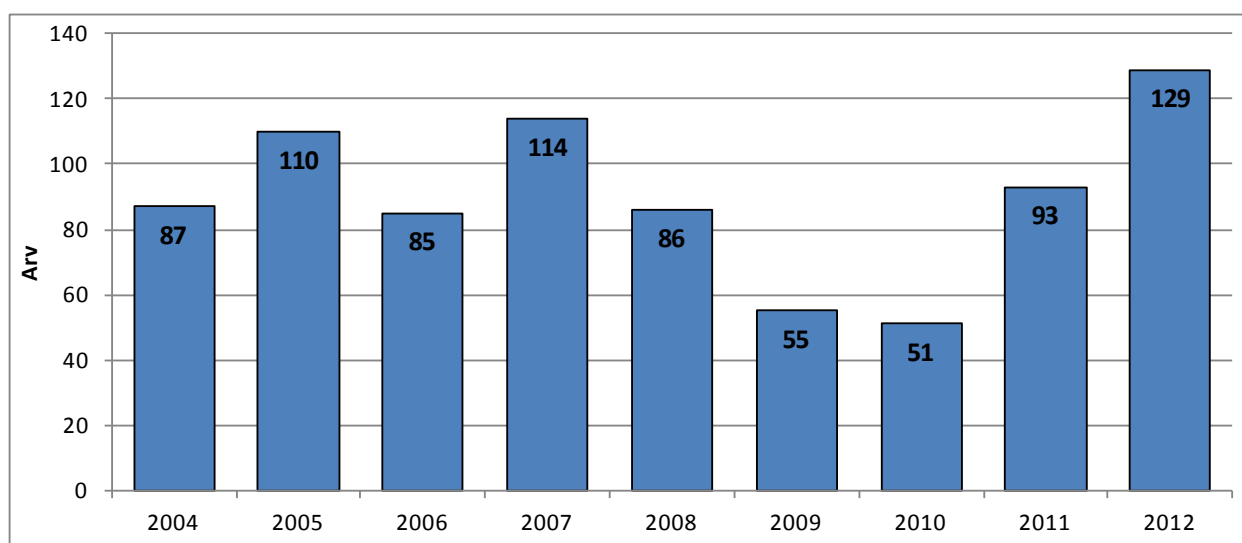


Joonis 26. Järvamaa alaealiste komisjoni sattunud esmasjuhtude arv

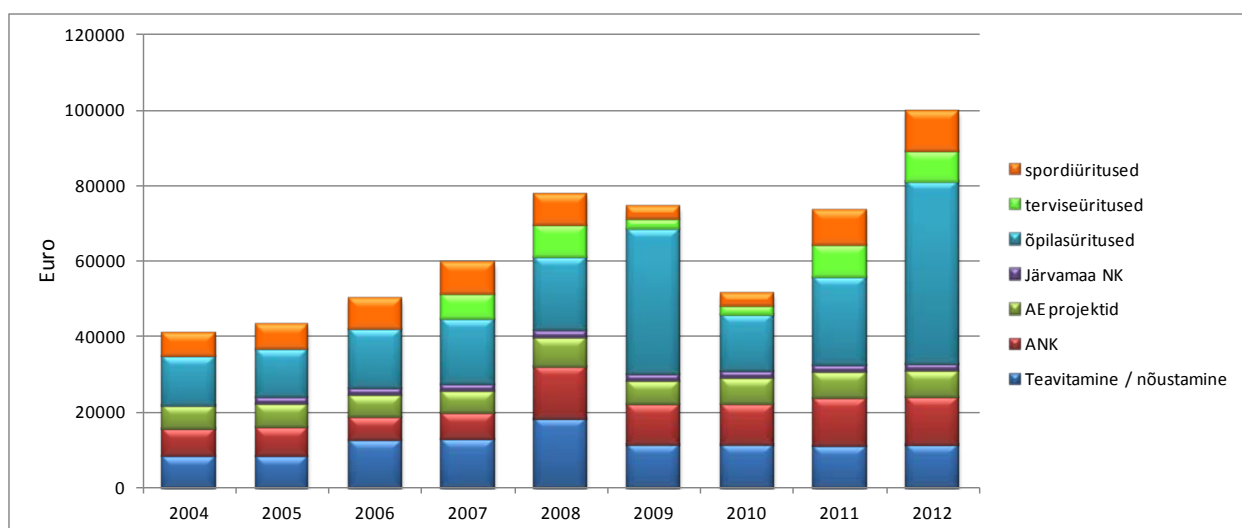
Allikas – Järvamaa Alaealiste Komisjoni andmebaas



Joonis 27. Alaealiste väärted Järvamaal
Allikas – Eesti Politseiameti andmebaas



Joonis 28. Alaealiste komisjoni suunatud õigusrikkujad
Allikas – EHIS



Joonis 29. Erinevad noortetoetused Järvamaal
Allikas – Järva Maavalitsus ja Järvamaa Omavalitsuste Liit

Järvamaal on 2012. a 7 keskkooli/gümnaasiumi ja 7 põhikooli, 4 lasteaed- põhikooli ja 2 lasteaed- algkooli. Samuti asub Järvamaal üks erakool, kaks erivajadustega laste kooli, üks kutseõppeasutus. Laste arvu vähenemine on sundinud kohalikke omavalitsusi vastu võtma ebapopulaarseid otsuseid, mis sundisid liitma, sulgema või reorganiseerima koole. Suurem algkoolide sulgemine jäi Järvamaal aastatesse 2000-2003. 2012. a on tekkinud uus koolivorm: põhikool- lasteaed Teistest maakondadest Järvamaa koolides õpib ca 50 õpilast. Rohkem õpilasi õpib nendes koolides, mis asuvad just piirialadel. Järvamaal on 21 lasteaeda, neist 4 põhikool- lasteaeda ja 2 lasteaed- algkooli. Viimati avati uus lasteaed 2009. aastal Paide linnas. Kui 2004. a alustas kooliteed Järvamaal 5705 last, siis 2012.a. 3523 õpilast. 39% on õpilaste arv vähenenud alates 2004. a 2012.a. Kui 2005. a oli lasteasutustes 1272 last, siis 2012. a on see 1456 last. 2012. a on lasteaeda minevate laste arv suurenenud 11,4% võrreldes 2005. a.

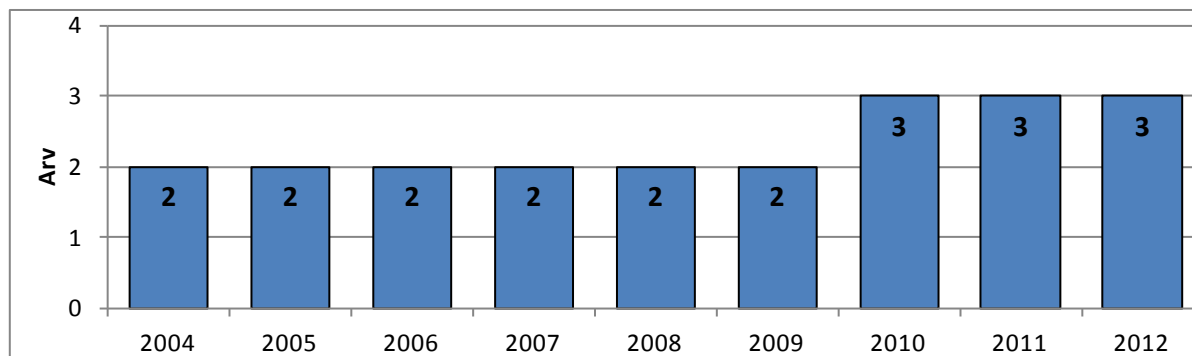
Antud punktis käsitletakse alaealisi kuni 18-aastaseid ja nende poolt sooritatud süütegusid.

Kõige rohkem satub erinevate õigusrikkumiste tõttu esmakordselt Järvamaa alaealiste komisjoni ette just 15 - 17 aastaseid noori, kuid üksikjuhtudel ka 8-aastaseid. Korduvjuhtudel on tegemist juba tõsisemate põhjustega nagu vargused, peksmised, rasked avaliku korra rikkumised. Väiksemate rikkumiste korral määratakse karistuseks ühiskondlik töö. Erikooli saatmisi tuleb ette väga harva. Järvamaal on üks maakondlik alaealiste komisjon ning kaks kohaliku omavalitsuse komisjoni. Alates 2010. a ei peeta enam maakondlikku registrit, vaid kõik juhud registreeritakse Eesti Hariduse Informatsiooni registris.

Kõige suurem toetus on eraldatud maakonna õpilasuuringutele (olümpiaadid ja aineseksioonide töö). Küllaltki palju vahendeid eraldatakse nõustamisteenuse osutamiseks. Maakonna toetus on vähenenud spordiüritustele .

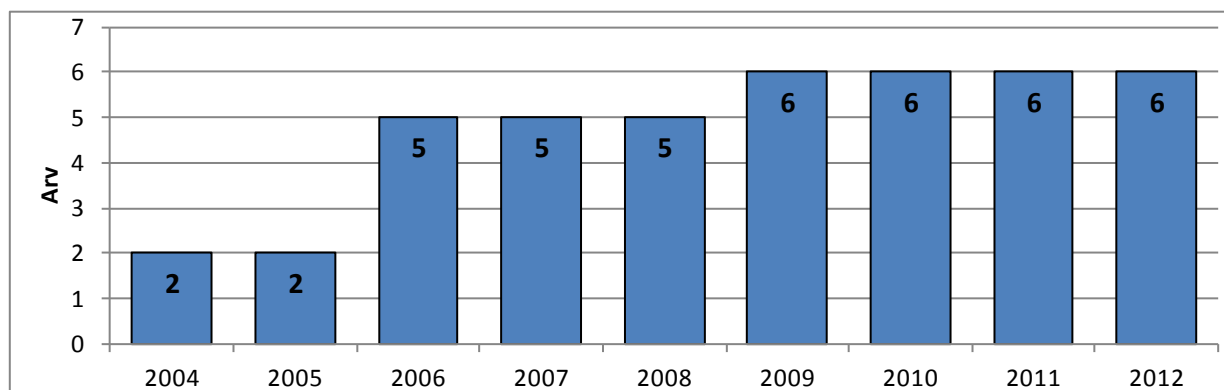
3. TERVISLIK ELU-, ÕPI- JA TÖÖKESKKOND

Terviseedendus on protsess, mis võimaldab inimestel muuta tervist määravaid tegureid juhitavaks ning selle kaudu tugevdada tervist. Terviseedendus tähendab ka rahvastiku tervise parandamist läbi erinevate tegevuste, aga ka elu-, õpi- ja töökeskkonna parandamist tervisele soodsal moel.



Joonis 30. Järvamaa Tervist edendavad lasteaiad

Allikas – Tervise Arengu Instituut



Joonis 31. Järvamaa Tervist edendavad koolid

Allikas – Tervise Arengu Instituut

Tervist edendavate lasteaedade võrgustikku kuuluvate lasteaedade puhul on tegemist huvigrupidega, kes eesmärgistatult ja süsteemselt tegelevad laste ja personali tervise hoidmise ja tugevdamisega.

Tervisedendusega tegeldakse kõikides maakonna koolides, kuid käesolevaks ajaks on liitunud vastava liikumisega ainult 6 üldhariduskooli, neist 3 põhikooli ja 3 keskkooli/gümnaasiumit.

Tervist edendavate töökohtade projektiga on liitunud Järvamaal neli ettevõtet, neist eraldi seisvana 1 ja 3 osakonniti.

Spordiehitised

Eesti spordiehitiste registrisse on kantud seisuga 31.12.2012. a 119 erinevat ehitist:

- 24 võimlat
- 17 staadioni
- 32 spordiväljakut
- 8 tervise- ja suusarada
- 4 motokrossirada

- 1 avalik ujumisrand
- 2 ekstreemspordikeskust
- 1 kergliiklustee
- 1 jahilasketiir
- 3 ujulat
- 2 ratsamaneeži
- 1 lasketiir
- 1 kergejõustikumaneež
- 1 välironimissein
- 1 skatepark
- 1 rulakeskus
- 1 lennuväljak
- 18 orienteerumiskaarti

Allikas – Eesti spordiehitiste register

Sportimispaiku kasutatakse aktiivselt ning omanikud hoolitsevad nende eest heaperemehelikult. Tegelikuses on neid tunduvalt rohkem, kuid alates registri toimimisest peetakse arvestust vaid nende üle, mis sinna kantud.

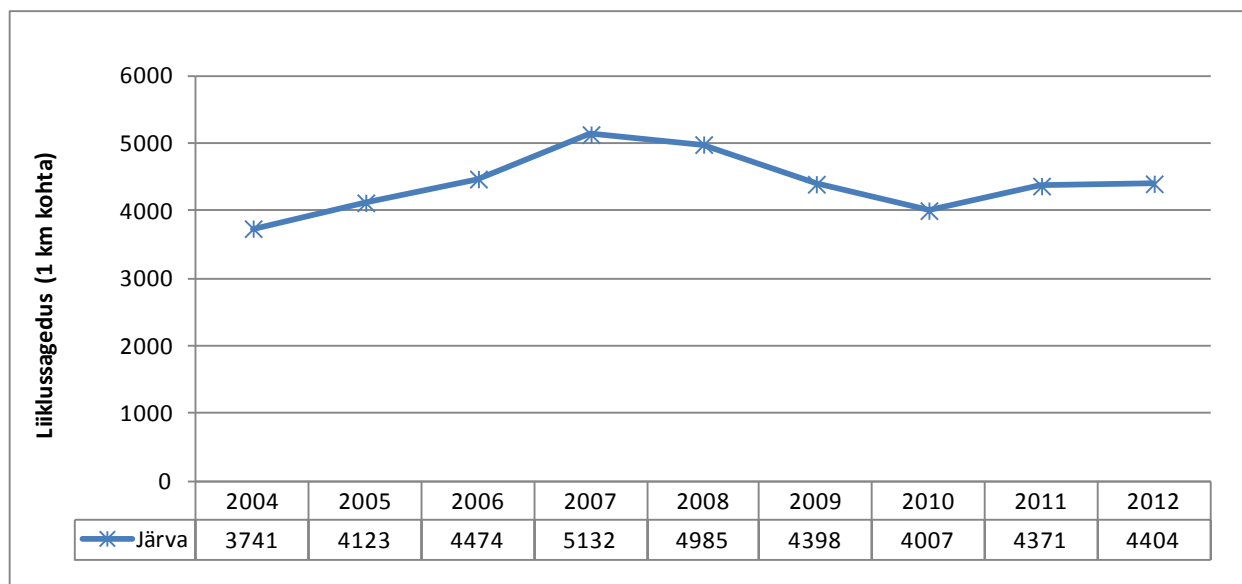
Transport ja teedevõrk

Järvamaal on ühistranspordi korraldamiseks loodud MTÜ, kes korraldab kogu ühistranspordi-alast tegevust alates 2000. a. Maakonnaliine on 2012. a seisuga 38. Piletimüük toimib Järvamaal ühtses elektroonilises piletimüügisüsteemis. Õpilastele väljastati sõidukaardina käsitletavat kiipkaardid esmakordselt septembrikuus 2012. a. Kogu saadav ja töödeldud informatsioon on aluseks liinivõrgu kujundamisel ja optimeerimisel. Koostöös omavalitsustega on kohandatud liinivõrku seoses õpilastranspordi ühitamisega maakonnaliinidega ja ka sõidunõudluse ilmne-misel. 2011. a avati Mäo reisiterminal, kus argipäeval peatub ca 130 bussi.

Järvamaad läbib Tallinn – Lelle –Türi – Viljandi raudteeliin, mida teenindab Edelaraudtee AS. 2012. a peale raudtee kapitaalremonti tõsteti Türi – Viljandi raudteelõigul tippkiirust 120 kilomeetrini tunnis. Lisaks uuendati raudteeülesõite, parandati teekatet, paigaldati uusi foore ning uuendati kõik kuus Türi – Viljandi raudteelõigule jäävat ooteplatvormi.

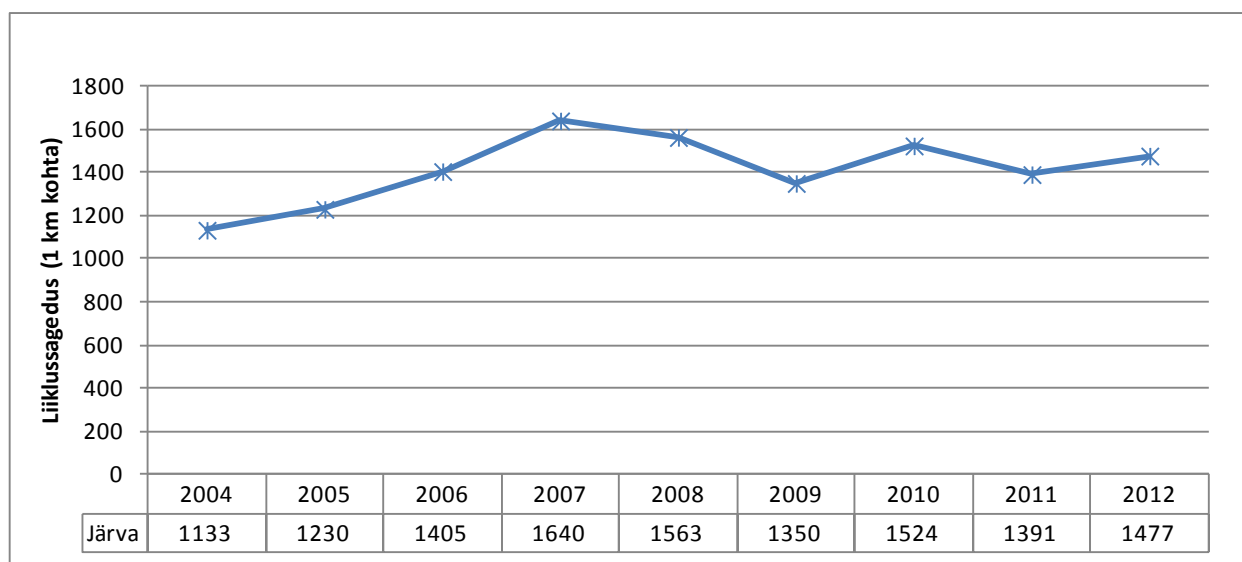
Riigimaanteede tihedus Järvamaal on 371 km/1000 km², Eestis tervikuna 380 km/1000 km². 31.12.2012. a seisuga paiknes Järvamaal 917,48 km riigimaanteid, millest kattega 608,5.

Järvamaa kohalike omavalitsuste hallata on ca 1200 km avalikult kasutatavaid teid, nendest maanteid 1050 km ja tänavaid 14,9 km.



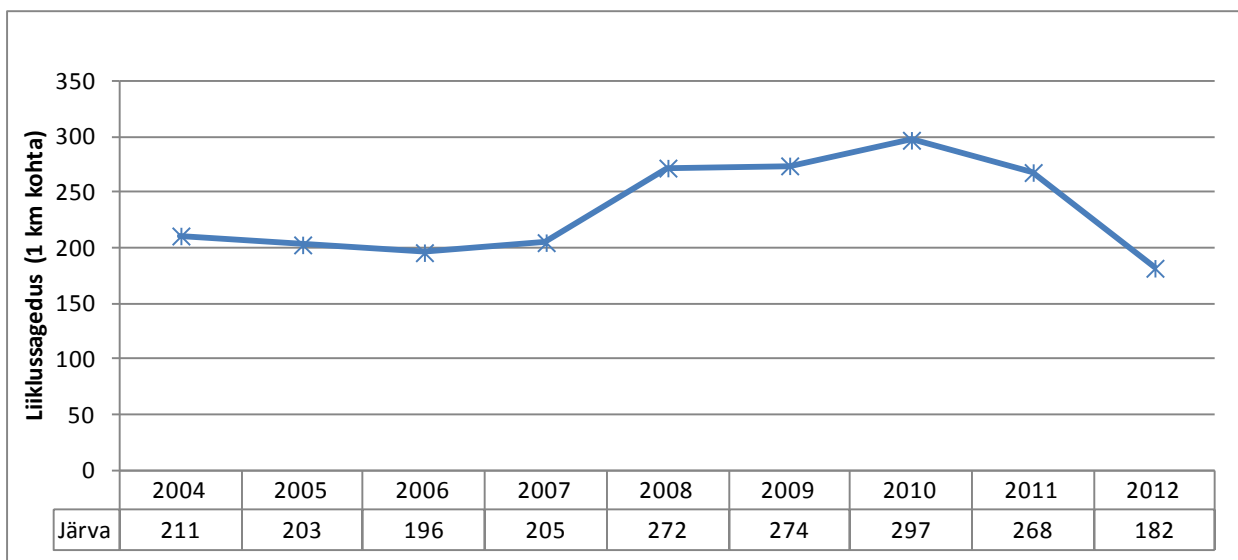
Joonis 32. Keskmise liiklussagedus põhimaanteedel

Allikas – Eesti Maanteeamet



Joonis 33. Keskmise liiklussagedus tugimaanteedel

Allikas – Eesti Maanteeamet



Joonis 34. Keskmine liiklussagedus kõrvalmaanteedel
Allikas – Eesti Maanteeamet

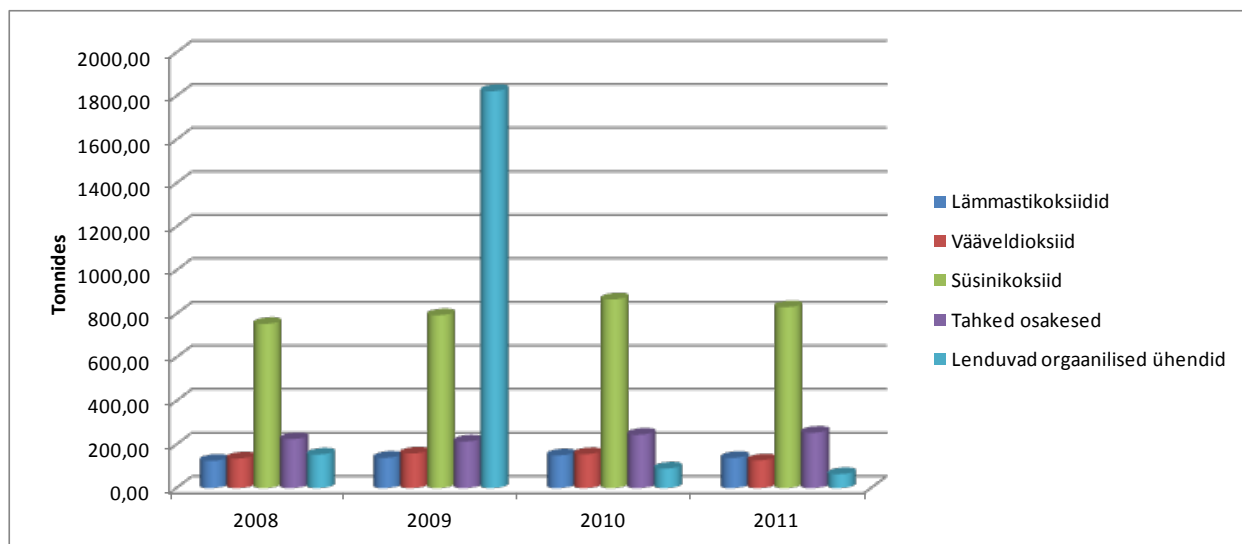
Teede kogupikkusest moodustasid põhimaanteed 134,64 km. Tugimaanteed aga 114,68 km. Maakonna teedevõrgust kõige suurema osa moodustavad kõrvalmaanteed, ehk 675,83 km. Keskmine liiklussagedus vähenes 2012. a kõrvalmaanteedel võrreldes perioodiga 2007-2011. a.

Jäätmemajandus

2000. a rajati Väätsale maakondlik prügila. Ohtlike jäätmete äraandmiseks on Paides ja Türil eraldi jäätmejaamad. Samuti jätkub biolagunevate köögijäätmete eraldi kogumine Paides ja Türil. Suurima osa moodustavad kodumajapidamistest ning ettevõtetest kogutud segaolme jäätmed, mis ladestatakse Väätsa Prügila maaalale. Kuna Eesti jäätmekäitluses on toimunud suured muutused, on jäätmete ladestamine taaskasutuse ees taandunud. Väätsa Prügilas on alates 2012. a keskepaigast kõik olmejäätmed pressitud ja pallitud, mida kasutati Iru jäätmepõletusjaama testimisel.

	2008	2009	2010	2011
Lämmastikoksiidid	125,19	139,07	150,36	138,33
Vääveldioksiid	136,08	158,96	155,90	127,10
Süsinikoksiid	754,03	793,83	866,24	830,60
Tahked osakesed	224,98	214,10	245,33	253,96
Lenduvad orgaanilised ühendid	154,01	1822,90	90,00	64,36

Tabel 2. Välisõhu saaste Järvamaal
Allikas - Eesti Statistikaamet

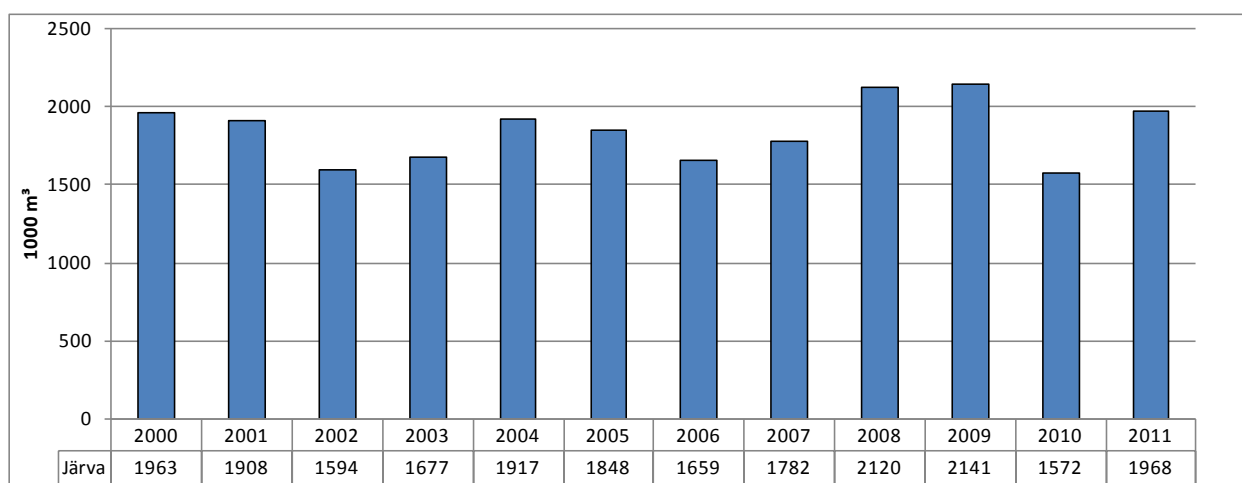


Joonis 35. Välisõhu saaste Järvamaal
Allikas - Eesti Statistikaamet

Välisõhk on elutähtis komponent, sest hingame seda sisse kogu oma elust. Ka meie sisekeskkonnaõhk on välisõhust. Veelgi laiemas plaanis on välisõhust, õigemini õhus sisalduvatest keemilistest ühenditest, elu eksistents.

Põhilisteks saastajateks on Järvamaal keskkütte ning tööstusettevõtete katlamajad. Põhilisteks saasteaineteks, mida välisõhku paisatakse, on lämmastikdioksiid (NO_2), vääveldioksiid (SO_2), süsinikoksiid (CO), süsinikdioksiid (CO_2), tahked osakesed (TO), lenduvad orgaanilised ühendid (LOÜ) ning erinevad raskmetallid. Kõige rohkem saastasid 2009. a õhku lenduvad orgaanilised ühendid. Aastate lõikes emiteeritakse süsinikdioksiidi ca. 800 tonni.

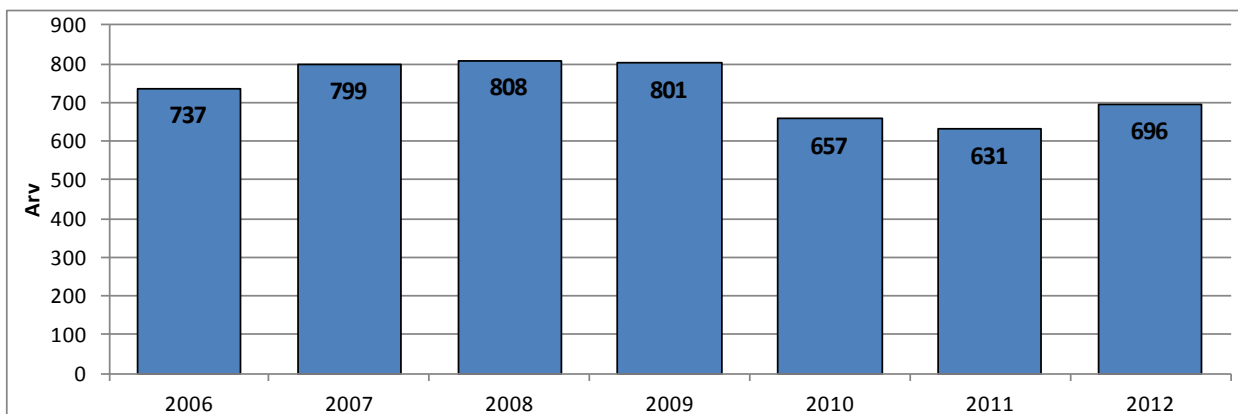
Tervisekaitseinspektsiooni andmetel on Eestis 99 ühisveevärki (tarbijaid rohkem kui 50 ja/või tootlikkus $>10 \text{ m}^3$ ööpäevas), kus fluoriidide sisaldus ületab lubatud piirsaldust ($1,5 \text{ mg/l}$). Need veevärgid asuvad peamiselt Lääne- ja Kesk-Eestis, sealhulgas Järvamaal. Neist Tarbja küla ja Türi linna veevõrkides ei ole fluoriidisisaldus pidevalt ülenormatiivne.



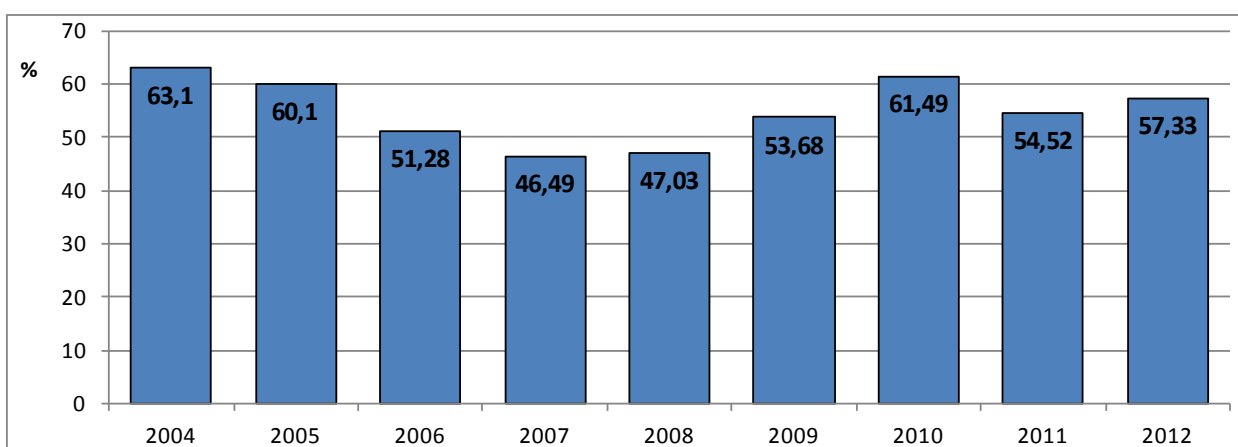
Joonis 36. Heitvee puhastamine
Allikas – Eesti Statistikaamet

Viimastel aastatel on suurenenud puhastamist vajav heitvesi maakonnas. Lõpule on viidud Paide ja Türi veeprojektid, kuid jätkuvad mitmed valdade projektid.

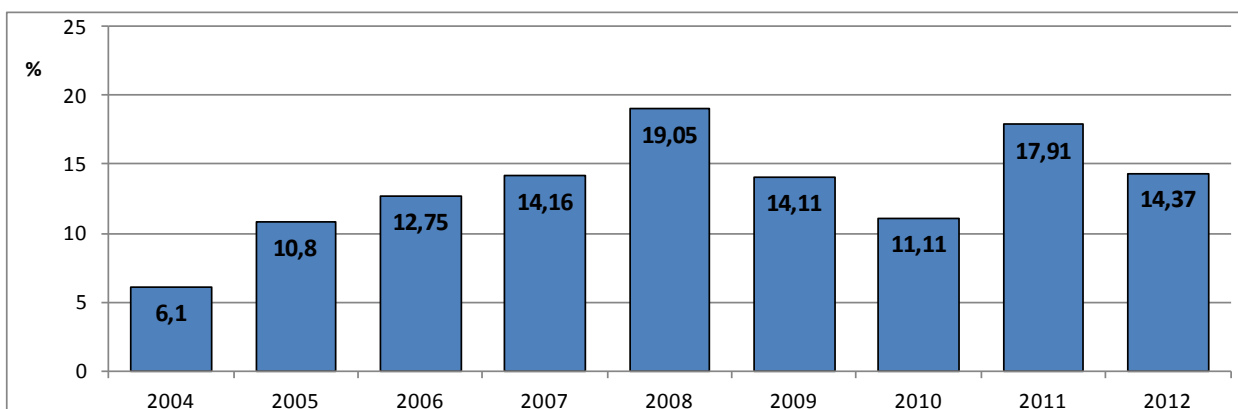
Turvalisus



Joonis 37. Kuritegude arv Järvamaal
Allikas – Eesti Statistikaamet

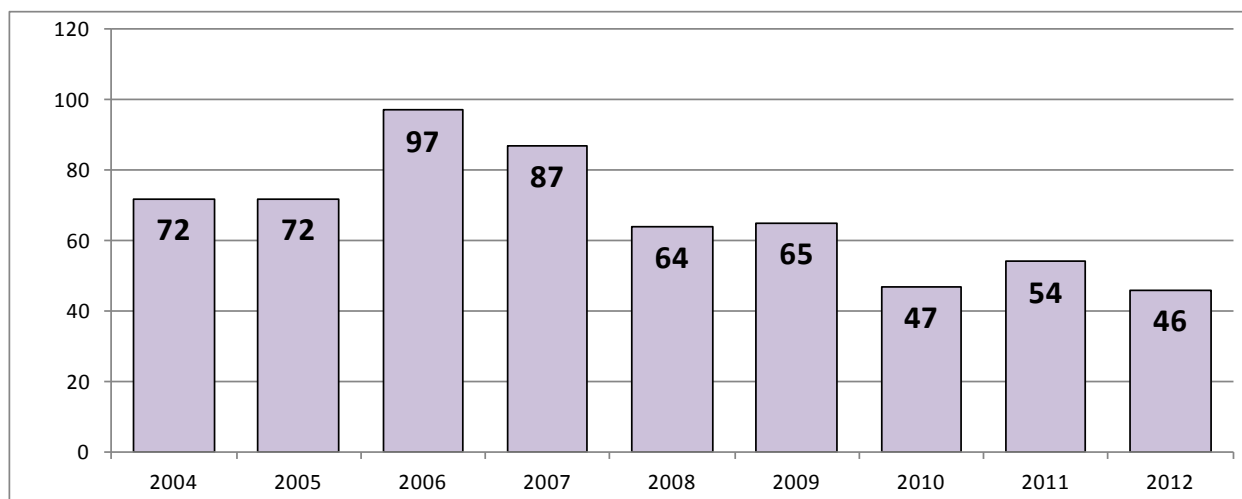


Joonis 38. Järvamaa varavastaste kuritegude osakaal registreeritud kuritegudest
Allikas - Eesti Statistikaamet



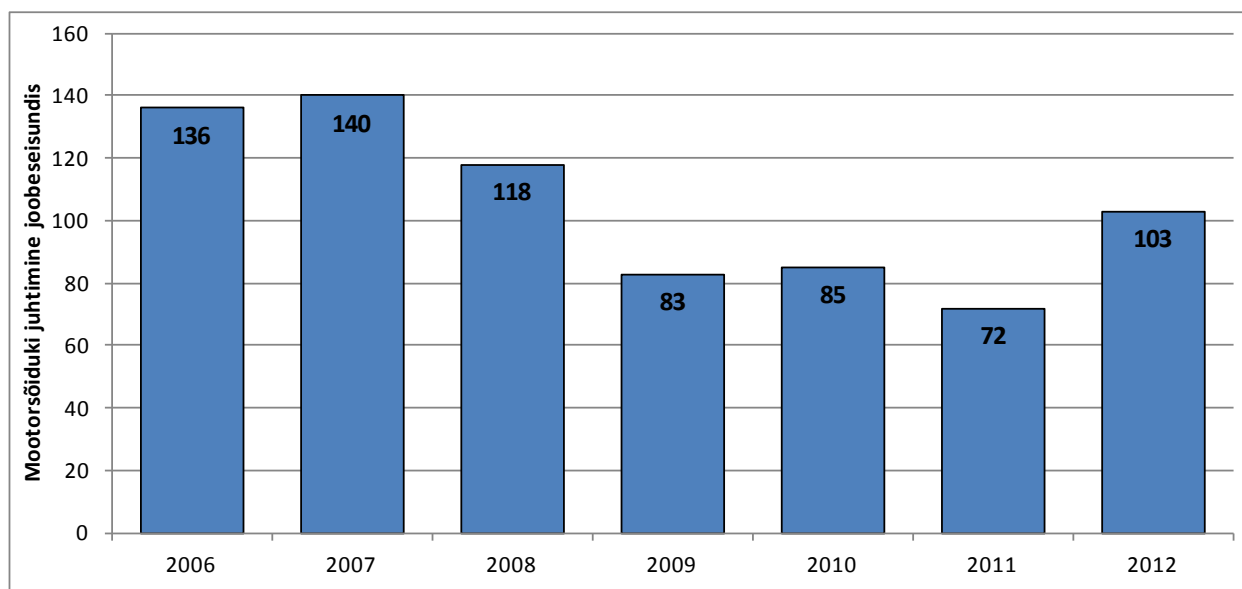
Joonis 39. Isikuvastaste kuritegude osakaal registreeritud kuritegudest Järvamaal
Allikas – Eesti Politseiamet

Kuigi kuritegude üldarv näitab langust, on varavastaste kuritegude arv suurem kui isikuvastased kuriteod. 2012. a pandi enam toime kuritegudest vargusi 328, millest kaubanduses 103. Rasketest kuritegudest pandi 2012. a toime Järvamaal 1 mõrv.



Joonis 40. Järvamaal registreeritud inimkannatanutega liiklusõnnetused

Allikas – Eesti Statistikaamet

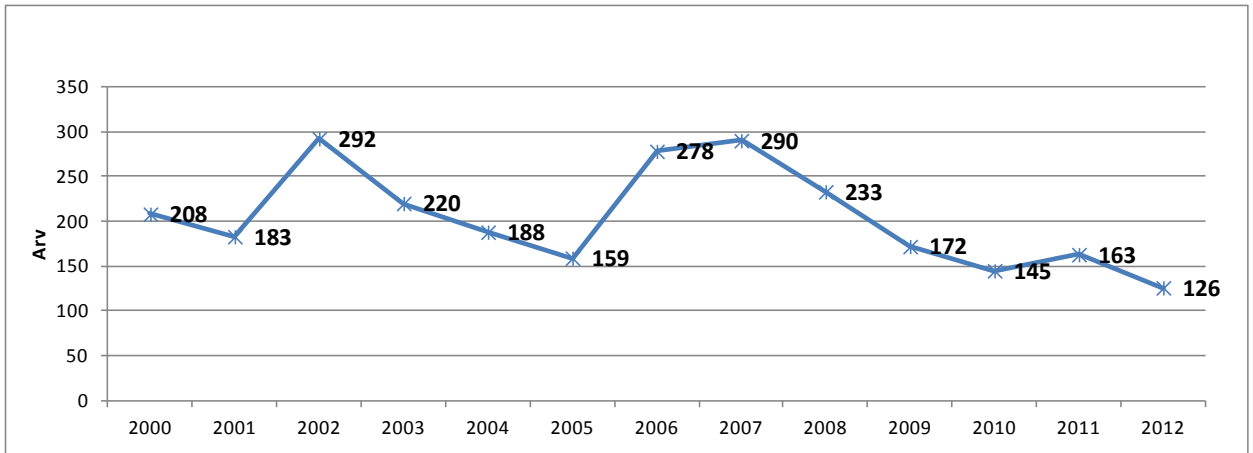


Joonis 41. Jooes juhtide arv Järvamaal

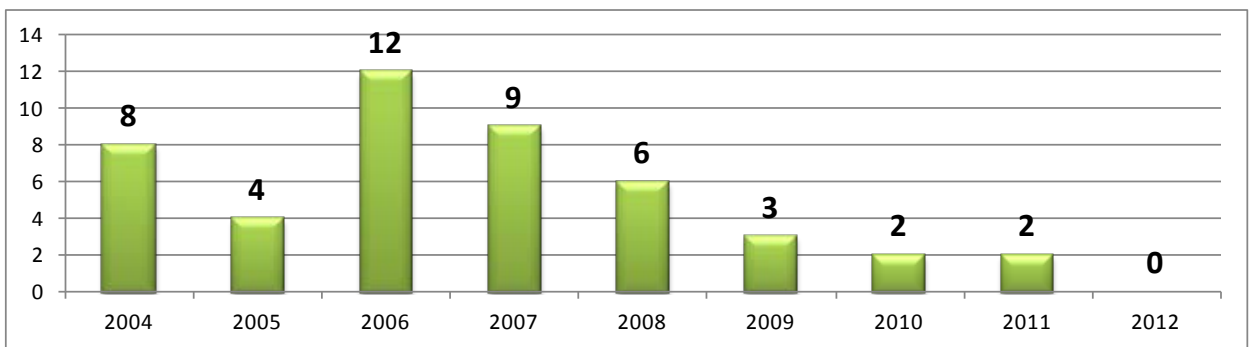
Allikas – Eesti Statistikaamet

2012. a oli liikluses Järvamaal hea aasta, sest nii vähe õnnetusi pole inimestega olnud alates 2004. a. Hukkunuid oli 2012. a 3.

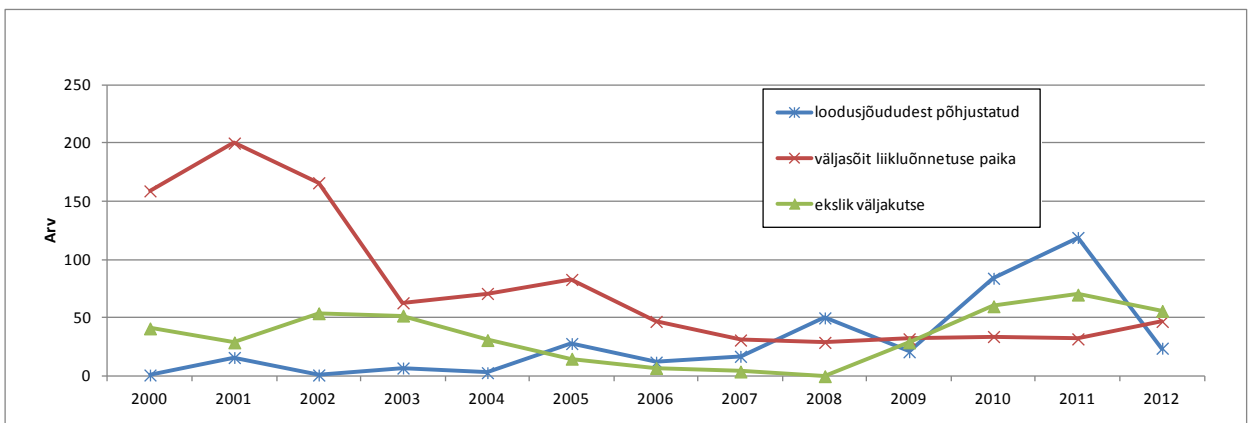
Järvamaal kontrollitavate juhtide arv on suur, kuid kontrollreididel tuvastatud jooes juhtide arv ei kajasta tegelikku Järvamaa inimeste arvu, sest maakonda läbivad suured maanteed ja kontrolli alla satuvad ka teiste maakondade juhid. Jooes juhtide arvu tõusu mõjutas uus Liiklusseadus, mis hakkas kehtima 2011. a juulikuus.



Joonis 42. Tulekahjude arv Järvamaal
Allikas – Eesti Statistikaamet



Joonis 43. Tules hukkunute arv Järvamaal
Allikas – Päästeameti andmebaas



Joonis 44. Järva päästkeskuses enam registreeritud sündmused
Allikas – Eesti Statistikaamet

Päästeamet on Siseministeeriumi valitsemisalas tegutsev valitsusasutus, mis jaguneb neljaks regionaalseks päästkeskuseks: Põhja-, Lõuna-, Ida- ja Lääne- Eesti Päästkeskus. Järvamaa kuulub Lääne- Eesti Päästkeskuse tegevuspiirkonda koos Pärnumaa, Läänemaa, Raplamaa, Saaremaa ja Hiiumaaga. Lisaks päästetööde tegemisele, peavad Järvamaa päästjad väga oluliseks elanike turvalisuse tagamiseks, tuleõnnetuste vähendamiseks ja tulekahjudes hukkunute vähendamiseks ennetustöö tegemist. 2012. a ei hukkunud Järvamaal ühtegi inimest tuleõnnetuses, samuti vähenes tuleõnnetuste arv.

4. TERVISLIK ELUVIIS

Tervisedenduse valdkonna teabe kättesaadavust on arendatud koos Järvamaa Omavalitsuste Liiduga. Teavet levitatakse ka erinevate koostööpartnerite listide kaudu (kool, lasteaiad, sotsiaaltöötajad, perearstid, omavalitsused jne.). Edastamisele on kaasatud KUMA raadio ja ajaleht Järva Teataja. Infot avaldatakse Järva Maavalitsuse ja Järvamaa infoportaali kaudu. Olulised on kõik tegevused, kus tähtsustatakse tervislikku eluviisi, nagu:

- Südame- ja veresoonehaiguste ennetamine lõppes 2012. a. Sihtrühm – lasteaialapsed kuni pensioniealised. Koostööpartner Tervise Arengu Instituut Alates 2013. a eraldati toetust „Rahvastiku tervise arengukava 2009-2020“ alusel. Maakonnas kasutati neid vahendeid lasteaia- ja koolilaste ürituste korraldamiseks, koostööpartneriks jätkuvalt Tervise Arengu Instituut.
- Kodu ja vabaaja vigastuste vältimine Järva maakonnas. Sihtrühm – lasteaialapsed kuni pensioniealised. Koostööpartner Eesti Haigekassa
- Töötajate heaolu edendamine koolis. Sihtrühm – Laupa Põhikool, Roosna- Alliku Põhikool, Türi Gümnaasium ja Paide Ühisgümnaasium. Türi Gümnaasium loobus 2010. a. Koostööpartnerid: KUOPIO Ülikool ja Tervise Arengu Instituut.

5. TERVISETEENUSED

Tervishoiuteenused Järvamaal paiknevad kompaktselt. Järvamaa Haigla AS on moodustatud Järvamaa omavalitsuste poolt tervishoiuteenuseid osutav ettevõtte, mis teenindab kogu maakonda. 2012.a. oli AS Järvamaa Haiglas 104 voodikohta, neist aktiivravi voodite arv 80. 2012.a. septembris avati 24 kohaline spetsiaalselt multiprobleemsetele patsientidele ehitatud Õendusabikeskus, kus osutatakse statsionaarset õendusabi (hooldusravi), koduõendusteenust ning geriaatrilise hindamise teenust. AS Järvamaa Haiglas töötas 2012.a. 50 arsti SA Koeru Hooldekeskus oma hooldusravi haigla tegevusluba ja osutab teenust lähtuvalt Eesti Haigekassa lepingust 12 voodikohal.

2012.a. oli Järvamaal 24 perearsti nimistut. Perearstikeskused olid 11 KOV-is. Paide linn ja vald käsitleti ühtse esmatasandi tervishoiu piirkonnana. Perearst puudus 1 omavalitsuse ehk Imavere valla territooriumil, seal osutas esmatasandi tervishoiuteenust Koigi perearst.

Nõustamisteenused

Teenus	Teenuse pakkuja	Teenuse kirjeldus
Õppenõustamine Nõustamiskomisjon	Kes-Eesti Noorsootöökeskus Järva Maavalitsus	Õpilaste koolist väljalangevuse ennetamiseks ja noorte edasise toimetuleku ning konkurentsivõime suurendamiseks igapäevaelus ja tööturul
Psühholoogiline nõustamine	Kesk-Eesti Noorsootöökeskus	Soodustab teadlikku otsustamist, aitab ületada kartusi, mis takistavad muutuste ettevõtmist, aitab leida valikute tegemiseks vajalikku enesekindlust
Karjääriinfo ja -nõustamine	Kesk-Eesti Noorsootöökeskus Töötukassa Järvamaa Osak.	Kasutatakse karjääriplaneerimiseks, käsitletakse kutse-, õppe- ja töökohavalikuga seotud teemasid
Noorteinfo	Kesk-Eesti Noorsootöökeskus	Info õppimis-, töötamisvõimaluste; info ühiskonna, seaduste, toetuste, keskkonna ja säästva arengu, tervise,

		suhete, hobide, sportimisvõimaluste jne. kohta
Kriminaalhooldus	Tallinna vangla Pärnu kriminaalhooldusosakonna Paide talitus	Nõustamine ja rehabilitatsiooniteenus vangist vabanenutele
Perenõustamine	Kesk-Eesti Noorsootöökeskus	perelepitus
Ohvriabi	Järvamaa Ohvriabikeskus	abistav võrgustikutöö
Lastekaitse, lapsendamine	Järva Maavalitsus	lastekaitse, lapsendamine, koolikohustuse mittetäitmine jne.
Diabeedihaigete nõustamine ja järelravi	Järvamaa Haigla AS	Nõustamine ja tegevus
Inkontinentsialane nõustamine	Järvamaa Haigla AS	Pidamatuse probleemidega patsientide nõustamine ja tarvikute müük
Perekool	Järvamaa Haigla AS	
Seksuaalharidusalane noorte nõustamine	Järvamaa Haigla AS	sotsiaalsühholoogiline, meditsiiniline nõustamine
Sotsiaalnõustamine	Järvamaa Haigla AS	Rehabilitatsiooniteenuste osutamise ja – plaanide koostamise nõustamine
Toitumisnõustamine	AS Järvamaa Haigla	Tõenduspõhine nõustamine ja tegevus
Varjupaigateenus	Paide Naiste Varjupaik	lähisuhte vägivald all kannatajatele
Võlanõustamine	Türi Vald- FIE	
Psühholoogiline nõustamine ja psühhoteraapia	MTÜ Süda-Eesti Sotsiaalkeskus	

Tabel 3. Nõustamisteenused Järvamaal

Allikas – Järva Maavalitsus

Nõustamisteenused on valdavalt koondunud maakonna keskusesse. Lisaks on võimalus kasutada vabariigi nõustamistelefone ja Interneti nõustamisteenust.

II PEAMISED PROBLEEMVALDKONNAD JA SEKKUMIS-VAJADUSED

Jätkub maakonna rahavastiku vähenemine ja elanikkonna vananemine. Inimesed suunduvad elama suurlinnadesse ja välismaale. Negatiivne iive suureneb jätkuvalt. Kõige suurem on suurem vereringeelundite haigustesse.

1. Sotsiaalne sidusus ja võrdsed võimalused

- 1.1. Eesti keskmisega võrreldes on Järvemaal keskmine brutopalk väiksem. Niisiis jääb inimestel vähem vahendeid tervislike valikute tegemiseks, nagu tervislik toitumine, liikumisharrastus, turvavahendite kasutamine
- 1.2. Ühistranspordi pidev vähendamine ei võimalda kaugemal äärealadel elavatel inimestel saada võrdsetel tingimustel maakonnakeskuses pakutavaid teenuseid.
- 1.3. Töötus on Järvemaal väiksem kui Eesti keskmine, kuid isegi see vähene suurendab eba-võrdsust.
- 1.4. Tervisedenduses toetatakse vabatahtlikke ehk kolmandat sektorit ebapiisavalt.

2. Laste ja noorte turvaline ning tervislik areng

- 2.1. Õpilaste arv koolides pidevalt väheneb, mis omakorda ei võimalda koolidel pakkuda mitmesuguseid teenuseid, nagu erinevad huviringid.
- 2.2. Õpilaste kohta ei koguta maakondlikku statistikat terviklikult, see omakorda ei võimalda planeerida maakondlikke ennetustegevusi.
- 2.3. Kõikides lasteaedades 2012. a läbiviidud lastevanemate uuringus selgusid lasteaedade valupunktid ja ohukohad, mis omakorda andis võimluse pöörduda juhatajatel hoolekogude ja volikogudepoole, kes aktiivselt alustasid ohtude likvideerimist.
- 2.4. Laste järjest suurenev internetis viibimine vähendab nende suhtlemisoskust teiste inimestega, suurendab riski tervisele.
- 2.5. Majanduslik surutis on kahandanud laste liikumisharrastust ja osavõttu huvitegevusest. Spordiklubide eestvedamisel kaardistati huvitegevuse rahastamine kohalikes omavalitsustes, analüüs esitati Järvamaa Omavalitsuste Liidu juhatusele, kuid kokkuleppele, et ühtlustada juhendajate ning huvitegevuse rahastamist, ei saavutatud.
- 2.6. Koolieelsete lasteasutuste juhid analüüsisid lasteaedade üldist olukorda ohutuse seisukohalt ning kaardistasid töötajate vajadused ning palgaandmed. Analüüsiga esineti Järvamaa Omavalitsuste Liidu juhatuses.
- 2.7. 2013. a viiakse läbi kohalikes omavalitsustes riskilaste nõustamine, kuna lasteasutuste juhtide poolt on märgatud vägivaldsete käitumiste juhtude suurenemist lasteaedades.

3. Tervislik elu-, õpi- ja töökeskkond

- 3.1. Tööorganisatsioonid maakonnas ei suuda oma töötajatele piisavalt pakkuda erinevaid tervist edendavaid teenuseid. Tööandjad ja inimesed töökohtadel ei pööra rõhku välis-teguritele, mis oluliselt mõjutavad inimeste tervist.
- 3.2. Maakonna lasteaedade välis- ja sisekeskkond on väga erinev. Seitse lasteaeda vajavad renoveerimist, viies puudub kõikides ruumides nõuetekohane valgustus, kaks vaevlevad ruumikitsikuses ja üks on sobimatutes ruumides. Seitsmel lasteaial on võimalus kasutada kohaliku omavalitsuse staadione, spordihooneid, lisaks on veel kümnel lasteaial olemas väiksemad saalid ja vajaliku suurusega õuealad liikumistegevuste läbiviimiseks. Vajadus on turvaliste ja arendavate õuealade/ õuealade piirded, terved, kaasaegsed ja laste arengut soodustavad õuevahendid/ järele.
- 3.3. Tervistedendavate liikumisvõrgustikega liitumine on lisakohustus ja ei ole motiveeriv.

3.4. Järvamaal on piisavalt korrastatud valgustatud liikumisteid, spordirajatised on aktiivses kasutuses.

4. Tervislik eluviis

4.1. Alkoholi kättesaadavus on ülisuur vaatamata riiklikule alkoholipoliitikale ja erinevatele kampaaniatele.

4.2. Kehaline liikumine, kui tervistava eluviisi üks osa on vähetähtsustatud.

4.3. Järvamaal on noorte hulgas vähenenud tänu ennetustegevusele suitsetamine, kuigi 2010. a uuringust oli märgata õpilaste hulgas mokatubaka suuremat kasutamist.

4.4. Liikumist ja sportimist harrastav Järvamaa võimaldab igas kuus osaleda tegevustes, mis ei nõua raha, vaid on kõigile kättesaadavad ja jõukohased ehk mittevõistluslikud.

5. Terviseteenused

5.1. Maakonnas on väljaarendatud erinevad nõustamisteenused, nende kättesaadav on hea, kuid tihti kodukohast kaugel ehk maakonnakeskuses.

5.2. Elanikkonna vananemisega suureneb hoopis tervishoiuteenuste tarbimine.

III JÄRVAMAA TERVISEEDENDUSE TEGEVUSKAVA 2013 – 2015

Missioon - Järvamaa elanike elukvaliteedi parandamine ja terviseteadlikkuse tõstmine.

Visioon - Järvamaal elavad heas keskkonnas, kaitstud, terved, kõrge töövõimega sotsiaalselt sidusad ja aktiivsed inimesed.

Tegevus	2010	2011	2012	2013	Vastutaja	Maksumus
Infoportaali järjepidev uuendamine	x	x	x	x	MV	40 000
Terviseprofili uuendamine	x	x	x	x	MV	60 000
Terviseliikumisüritused	x	x	x	x	III sektor	100 000
Erineva laste tervisestatistika andmestiku kogumine	x	x	x	x	MV	80 000
Koostööpartnerite koolitamine	x	x	x	x	MV	100 000
Tervisedendavate võrgustike arendamine	x	x	x	x	MV	150 000
Vigastuste profiili koostamine	x	x	x	x	MV	180 000
KOV tervisespetsialistide nõustamine ja koolitamine	x	x	x	x	MV	300 000
Erinevate terviseuuringute korraldamine, analüüsimine	x	x	x	x	MV	200 000
Tervislikke eluviisi toetavate kampaaniate koordineerimine	x	x	x	x	MV	100 000
Infopäevad koolide toitlustajatele	x	x	x	x	Paide KHK	140 000
Sõltuvusainete tarbimise ennetamine (teabepäevad)	x	x	x	x	koolid	200 000
Terviseenuste pakkujate infopäevad	x	x	x	x	MV, JOL	180 000

Tabel 4. Tegevuskava 2010 kuni 2013

Allikas – Järva maavalitsus

Tegevus	2014	2015	2016	2017	2018	Vastutaja
Informatsiooni pidev edastamine	x	x	x	x	x	Info omaja
Terviseprofili uuendamine			x		x	MV
Terviseliikumisüritused	x	x	x	x	x	KOV ja 3. sektor
Erinevate statistikate kogumine	x	x	x	x	x	MV
Koostööpartnerite koolitamine	x	x	x	x	x	MV
Tervist edendavate võrgustike arendamine	x	x	x	x	x	MV
KOV tervisespetsialistide koolitamine	x	x	x	x	x	MV
KOV tervisespetsialistide nõustamine	x	x	x	x	x	MV
Erinevate kampaaniate koordineerimine	x	x	x	x	x	MV
Uuenduslike tervisedenduslike tegevuste kaudu maakonna elanike kaasatuse suurendamine					x	Tervisenõukogu, MV ja 3. sektor

Tabel 5. Tegevuskava 2014 kuni 2018

Allikas – Järva maavalitsus

IV KASUTATUD TEABEALLIKAD JA KIRJANDUS

Rahvastiku Tervise Arengukava 2009 – 2020

Eesti Statistikaameti andmebaas <http://www.stat.ee>

Eesti Haigekassa andmebaas <http://www.haigekassa.ee>

Tervise Arengu Instituudi Tervisestatistika andmebaas <http://www.tai.ee>

Terviseameti andmebaas

Terviseinfo andmebaas <http://www.terviseinfo.ee>

Järva maakonna aastaraamatud

Järvamaa Omavalitsusliidu andmebaas

Maksu- ja tolliamet <http://www.emta.ee>

Töötukassa andmebaas <http://www.tootukassa.ee>

Järva Maavalitsuse rahvastikuregister

Järva Maavalitsuse alaealiste komisjoni andmed

Järva Maavalitsuse tervisestatistika andmebaas

Eesti Hariduse Infosüsteem (EHIS)

Eesti Maanteeameti andmebaas